

**ARRÊTÉ PRÉFECTORAL N°20260327-DEC-DAEN0382 DU - 4 MAI 2026
PRENANT ACTE DE L'ANTÉRIORITÉ AU TITRE DE LA RUBRIQUE 4510
ET PORTANT CORRECTION DU PLAN DES PAROIS COUPE-FEU
DE LA SOCIÉTÉ CHEDDITE FRANCE À BOURG-LES-VALENCE**

La préfète de la Drôme
Chevalier de la Légion d'honneur
Chevalier de l'ordre national du Mérite

VU le code de l'environnement et notamment les articles R 181-46 et R.181-45,

VU le décret du 30 juillet 2025 nommant Mme Marie-Aimée GASPARI, préfète de la Drôme ;

VU le décret du 21 juillet 2023 nommant M. Cyril MOREAU, secrétaire général de la préfecture de la Drôme ;

VU l'arrêté préfectoral d'autorisation du 18 février 1998 délivré à la société CHEDDITE FRANCE pour son exploitation au 99 avenue de Lyon à BOURG-LES-VALENCE (26500) ;

VU l'arrêté préfectoral complémentaire du 05/07/2023 ;

VU l'arrêté du 31/01/2008 modifié relatif au registre et à la déclaration annuelle des émissions et des transferts de polluants et des déchets ;

VU l'arrêté ministériel du 04/10/2010 relatif à la prévention des risques accidentels au sein des installations classées pour la protection de l'environnement soumises à autorisation ;

VU l'arrêté ministériel du 02/02/1998 relatif aux prélèvements et à la consommation d'eau ainsi qu'aux émissions de toute nature des installations classées pour la protection de l'environnement soumises à autorisation ;

VU l'arrêté ministériel du 09/04/2019 relatif aux prescriptions générales applicables aux installations relevant du régime de l'enregistrement au titre de la rubrique n° 2564 (nettoyage, dégraissage, décapage de surfaces par des procédés utilisant des liquides organohalogénés ou des solvants organiques) ou de la rubrique n° 2565 (revêtement métallique ou traitement de surfaces par voie électrolytique ou chimique) ;

VU l'arrêté ministériel du 26/05/2014 relatif à la prévention des accidents majeurs dans les installations classées mentionnées à la section 9, chapitre V, titre 1er du livre V du code de l'environnement ;

VU l'arrêté ministériel du 13/07/1998 relatif aux prescriptions générales applicables aux installations classées pour la protection de l'environnement soumises à déclaration sous l'une ou plusieurs des rubriques nos 4120, 4130, 4140, 4150, 4738, 4739 ou 4740 ;

VU l'arrêté ministériel du 14/01/2000 relatif aux prescriptions générales applicables aux installations classées pour la protection de l'environnement soumises à déclaration sous la rubrique n° 2660 ou 2661 ;

VU l'arrêté ministériel du 14/01/2000 relatif aux prescriptions générales applicables aux installations classées pour la protection de l'environnement soumises à déclaration sous la rubrique n° 2662 (Stockage de polymères – matières plastiques, caoutchouc, élastomères, résines et adhésifs synthétiques) ;

VU l'arrêté ministériel du 30/09/2008 relatif aux prescriptions générales applicables aux dépôts de papier et carton relevant du régime de la déclaration au titre de la rubrique n° 1530 ;

VU l'arrêté ministériel du 05/12/2016 relatif aux prescriptions applicables à certaines installations classées pour la protection de l'environnement soumises à déclaration ;

VU l'arrêté ministériel du 27/07/2015 relatif aux prescriptions générales applicables aux installations classées pour la protection de l'environnement soumises à déclaration sous la rubrique n° 2560 ;

VU l'arrêté interministériel du 20/04/2007 fixant les règles relatives à l'évaluation des risques et à la prévention des accidents dans les établissements pyrotechniques ;

VU l'arrêté ministériel du 11/09/2003 portant application du décret n° 96-102 du 2 février 1996 et fixant les prescriptions générales applicables aux sondage, forage, création de puits ou d'ouvrage souterrain soumis à déclaration en application des « articles L. 214-1 à L. 214-3 » du code de l'environnement et relevant de la rubrique « 1.1.1.0 » ;

VU le SAGE Bas Dauphiné Plaine de Valence acté par arrêté inter-préfectoral n°26-2019-12-23-020 et n°38-2019-12-23-009 du 23 décembre 2019 ;

VU le courrier du 24/07/2025 de la société CHEDDITE FRANCE sollicitant le bénéfice de l'antériorité sous la rubrique 4510-2 sous le régime de la déclaration avec contrôle périodique ;

VU le courrier pétitionnaire déposé le 31/10/2025 relatif à la modification du plan d'implantation des parois coupe-feu ;

VU le rapport de l'inspection des installations classées en date du 02/04/26 ;

VU le projet d'arrêté porté à la connaissance de l'exploitant par courrier du 02/04/26 ;

VU l'absence d'observations du pétitionnaire dans le cadre de la procédure contradictoire ;

CONSIDÉRANT que les modifications apportées par le projet à l'autorisation initiale sont jugées notables mais non substantielles au titre de l'article R.181-46 du code de l'environnement ;

SUR proposition du secrétaire général de la préfecture de la Drôme,

ARRÊTE

Titre 1. Portée de l'autorisation et conditions générales

1.1. Bénéficiaire et portée de l'autorisation

1.1.1. Exploitant titulaire de l'autorisation

La société CHEDDITE FRANCE (n° SIRET : 31920072100011) dont le siège social est situé à 99 avenue de Lyon à BOURG-LES-VALENCE (26500), est autorisée sous réserve du respect des prescriptions du présent arrêté, à exploiter à cette même adresse, les installations détaillées dans les articles suivants.

La présente autorisation unique tient lieu d'absence d'opposition à déclaration d'installations, ouvrages, travaux et activités mentionnés au II de l'article L. 214-3 ou arrêté de prescriptions applicable aux installations, ouvrages, travaux et activités objet de la déclaration.

1.1.2. Modifications et compléments apportés aux prescriptions des actes antérieurs

Les prescriptions de l'arrêté préfectoral complémentaire du 06/10/2023 sont abrogées et remplacées par celles du présent arrêté.

1.1.3. Installations non visées par la nomenclature ou soumises à déclaration ou soumises à enregistrement

Les prescriptions du présent arrêté s'appliquent également aux autres installations ou équipements exploités dans l'établissement, qui, mentionnés ou non dans la nomenclature, sont de nature par leur proximité ou leur connexité avec une installation soumise à autorisation à modifier notablement les dangers ou inconvénients de cette installation, conformément à l'article L.181-1 du code de l'environnement.

1.2. Nature des installations

1.2.1. Liste des installations concernées par une rubrique de la nomenclature des installations classées ou par une rubrique de la nomenclature loi sur l'eau

Intitulé de la rubrique	Rubrique et régime*	Volume autorisé d'activité
<p>Toxicité aiguë catégorie 2, pour l'une au moins des voies d'exposition</p> <p>2. Substances et mélanges liquides.</p> <p>La quantité totale susceptible d'être présente dans l'installation étant supérieure ou égale à 10 t</p>	4120-2-a A	Quantité totale susceptible d'être présente = 14,94 t
<p>Produits explosifs (fabrication, chargement, encartouchage, conditionnement de, études et recherches, essais, montage, assemblage, mise en liaison électrique ou pyrotechnique de, ou travail mécanique sur) à l'exclusion de la fabrication industrielle par transformation chimique ou biologique.</p> <p>1. Fabrication, chargement, encartouchage, conditionnement de, études et recherches, essais, montage, assemblage, mise en liaison électrique ou pyrotechnique de, ou travail mécanique sur, à l'exclusion de la fabrication industrielle par transformation chimique ou biologique et à l'exclusion des opérations effectuées sur le lieu d'utilisation en vue de celle-ci et des opérations effectuées en vue d'un spectacle pyrotechnique encadrées par les dispositions du décret n° 2010-580 du 31 mai 2010 relatif à l'acquisition, la détention et l'utilisation des artifices de divertissement et des articles pyrotechniques destinés au théâtre.</p> <p>La quantité totale de matière active susceptible d'être présente dans l'installation étant :</p> <p>a) Supérieure ou égale à 100 kg</p>	4210-1-a) A	Quantité totale de matière active susceptible d'être présente dans l'installation = 562 kg
<p>Produits explosifs (stockage de), à l'exclusion des produits explosifs présents dans les espaces de vente des établissements recevant du public.</p> <p>La quantité équivalente totale de matière active susceptible d'être présente dans l'installation étant :</p> <p>1. Supérieure ou égale à 500 kg</p>	4220-1 A	8 124 kg de MA soit 1 624,8 kg de MAeq de 1.4S

Intitulé de la rubrique	Rubrique et régime*	Volume autorisé d'activité
<p>Revêtement métallique ou traitement (nettoyage, décapage, conversion dont phosphatation, polissage, attaque chimique, vibroabrasion, etc.) de surfaces par voie électrolytique ou chimique, à l'exclusion des activités classées au titre des rubriques 2563, 2564, 3260 ou 3670.</p> <p>Lorsqu'il y a mise en œuvre de cyanures, le volume des cuves affectées au traitement étant supérieur à 200 l</p>	2565-1-b E	Volume des bains = 4 800 L
<p>Revêtement métallique ou traitement (nettoyage, décapage, conversion dont phosphatation, polissage, attaque chimique, vibroabrasion, etc.) de surfaces par voie électrolytique ou chimique, à l'exclusion des activités classées au titre des rubriques 2563, 2564, 3260 ou 3670.</p> <p>Procédés utilisant des liquides, le volume des cuves affectées au traitement étant supérieur à 1 500 L</p>	2565-2-a) E	Volume des bains = 11 600 L
<p>Toxicité aiguë catégorie 1 pour l'une au moins des voies d'exposition, à l'exclusion de l'uranium et ses composés.</p> <p>1. Substances et mélanges solides.</p> <p>La quantité totale susceptible d'être présente dans l'installation étant :</p> <p>a) Supérieure ou égale à 1 t</p>	4110-1-b DC	Quantité totale susceptible d'être présente = 0,975 t
<p>Toxicité aiguë catégorie 3 pour les voies d'exposition par inhalation</p> <p>2. Substances et mélanges liquides.</p> <p>La quantité totale susceptible d'être présente dans l'installation étant supérieure ou égale à 10 t</p>	4130-2-b D	Quantité totale susceptible d'être présente = 6,1 t
<p>Dangereux pour l'environnement aquatique de catégorie aiguë 1 ou chronique 1.</p> <p>La quantité totale susceptible d'être présente dans l'installation étant supérieure ou égale à 20 t mais inférieure à 100 t</p>	4510-2 DC	Quantité totale susceptible d'être présente = 99 t
<p>Polymères (matières plastiques, caoutchoucs, élastomères, résines et adhésifs synthétiques) (stockage de), à l'exception des installations classées au titre de la rubrique 1510.</p> <p>Le volume susceptible d'être stocké étant :</p> <p>2. Supérieur ou égal à 100 m³ mais inférieur à 1 000 m³ (D)</p>	2662-2 D	Volume susceptible d'être stocké = 200 m ³
<p>Papiers, cartons ou matériaux combustibles analogues, y compris les produits finis conditionnés (dépôt de), à l'exception des installations classées au titre de la rubrique 1510 et des établissements recevant du public.</p> <p>Le volume susceptible d'être stocké étant :</p> <p>2. Supérieure à 1 000 m³ mais inférieure ou égale à 20 000 m³</p>	1530-2 DC	Volume susceptible d'être stocké = 1 200 m ³ dans le bâtiment 99
<p>Travail mécanique des métaux et alliages, à l'exclusion des activités classées au titre des rubriques 3230-a ou 3230-b.</p> <p>La puissance maximum de l'ensemble des machines fixes pouvant concourir simultanément au fonctionnement de l'installation étant supérieure à 150 kW, mais inférieure ou égale à 1 000 kW</p>	2560-2 DC	Puissance = 404 kW

Intitulé de la rubrique	Rubrique et régime*	Volume autorisé d'activité
Polymères (matières plastiques, caoutchoucs, élastomères, résines et adhésifs synthétiques) (transformation de) : 1. Par des procédés exigeant des conditions particulières de température ou de pression (extrusion, injection, moulage, segmentation à chaud, vulcanisation, etc.), la quantité de matière susceptible d'être traitée étant Supérieure ou égale à 1 t/j, mais inférieure à 10 t/j	2661-1-c) D	Quantité de matière susceptible d'être traitée = 9 t/j
Chauffage (Procédés de) utilisant comme fluide caloporteur des corps organiques combustibles. 1. Lorsque la température d'utilisation est égale ou supérieure au point éclair des fluides, Si la quantité totale de fluides présente dans l'installation (mesurée à 25 °C) est supérieure à 100 L, mais inférieure ou égale à 1 000 L	2915-1-b) DC	Quantité totale de fluides présente dans l'installation = 879 L de mono éthylène glycol
Accumulateurs électriques (ateliers de charge d') : 1. Lorsque la charge produit de l'hydrogène, la puissance maximale de courant continu utilisable pour cette opération étant supérieure à 50 kW	2925-1 D	Puissance totale : 55 kW

(*) A (autorisation), E (Enregistrement), D (Déclaration), DC (soumis au contrôle périodique prévu par l'article L 512-11 du CE)

Volume autorisé : éléments caractérisant la consistance, le rythme de fonctionnement, le volume des installations ou les capacités maximales autorisées.

L'installation est visée par les rubriques de la nomenclature eau suivantes :

Rubrique et régime	Libellé de la rubrique (opération)	Nature de l'installation et volume autorisé
1.1.1.0 D	Sondage, forage, y compris les essais de pompage, création de puits ou d'ouvrage souterrain, non destiné à un usage domestique, exécuté en vue de la recherche ou de la surveillance d'eaux souterraines ou en vue d'effectuer un prélèvement temporaire ou permanent dans les eaux souterraines, y compris dans les nappes d'accompagnement de cours d'eau	Piézomètres et forages
1.1.2.0. D	Prélèvements permanents ou temporaires issus d'un forage, puits ou ouvrage souterrain dans un système aquifère, à l'exclusion de nappes d'accompagnement de cours d'eau, par pompage, drainage, dérivation ou tout autre procédé, le volume total prélevé étant supérieur à 10 000 m ³ /an mais inférieur à 200 000 m ³ /an	23 000 m ³ /an
2.1.5.0. D	Rejet d'eaux pluviales dans les eaux douces superficielles ou sur le sol ou dans le sous-sol, la surface totale du projet, augmentée de la surface correspondant à la partie du bassin naturel dont les écoulements sont interceptés par le projet, étant supérieure à 1 ha mais inférieure à 20 ha	Surface = 3,9 ha

D Déclaration

1.2.2. Situation de l'établissement

Les installations autorisées sont situées sur les communes, parcelles et lieux-dits suivants :

Communes	Parcelles	Lieux-dits
BOURG-LES-VALENCE	A 1995 / A 221	/

1.2.3. Consistance des installations autorisées

L'établissement comprenant l'ensemble des installations classées et connexes, est organisé de la façon suivante :

- un atelier de traitement de surface avec une chaîne dite « tonneaux » (cuivrage, laitonage, nickelage),
- de stockages pyrotechniques,
- d'un atelier d'extrusion de matières plastiques,
- un bâtiment 14 où est exercé l'activité de conditionnement de produits pyrotechniques,
- de stockages de matières combustibles (carton/plastique),
- d'ateliers d'emboutissage/travail des métaux.

1.2.4. Statut de l'établissement

L'établissement n'est ni seuil haut, ni seuil bas, tant par dépassement direct d'un seuil tel que défini au point I de l'article R. 511-11 du code de l'environnement, que par règle de cumul en application du point II de ce même article.

1.3. Conformité au dossier de demande d'autorisation

Les aménagements, installations ouvrages et travaux et leurs annexes, objet du présent arrêté, sont disposées, aménagées et exploitées conformément aux plans et données techniques contenus dans les différents dossiers déposés par l'exploitant. En tout état de cause, elles respectent par ailleurs les dispositions du présent arrêté, des arrêtés complémentaires et les réglementations autres en vigueur.

1.4. Durée de l'autorisation

1.4.1. Durée de l'autorisation et caducité

L'arrêté d'autorisation cesse de produire effet lorsque l'installation n'a pas été mise en service ou réalisée dans le délai de trois ans à compter de la notification du présent arrêté, sauf cas de force majeure ou de demande justifiée et acceptée de prorogation de délai conformément à l'article R.181-48 du code de l'environnement.

1.5. Garanties financières

L'établissement n'est pas soumis à garanties financières.

1.6. Modifications et cessation d'activité

1.6.1. Modification du champ de l'autorisation

En application des articles L.181-14 et R.181-45 du code de l'environnement, le bénéficiaire de l'autorisation peut demander une adaptation des prescriptions imposées par l'arrêté. Le silence gardé sur cette demande pendant plus de deux mois à compter de l'accusé de réception délivré par le préfet vaut décision implicite de rejet.

Toute modification substantielle des activités, installations, ouvrages ou travaux qui relèvent de l'autorisation est soumise à la délivrance d'une nouvelle autorisation, qu'elle intervienne avant la réalisation du projet ou lors de sa mise en œuvre ou de son exploitation.

Toute autre modification notable apportée au projet doit être portée à la connaissance du préfet, avant sa réalisation, par le bénéficiaire de l'autorisation avec tous les éléments d'appréciation. S'il y a lieu, le préfet fixe des prescriptions complémentaires ou adapte l'autorisation dans les formes prévues à l'article R.181-45.

1.6.2. Mise à jour de l'étude de dangers et de l'étude d'impact

Les études d'impact et de dangers sont actualisées à l'occasion de toute modification substantielle telle que prévue à l'article R.181-46 du code de l'environnement. Ces compléments sont systématiquement communiqués au Préfet qui pourra demander une analyse critique d'éléments du dossier justifiant des vérifications particulières, effectuée par un organisme extérieur expert dont le choix est soumis à son approbation. Tous les frais engagés à cette occasion sont supportés par l'exploitant.

1.6.3. Transfert sur un autre emplacement

Tout transfert sur un autre emplacement des installations visées sous l'article 1.2 du présent arrêté nécessite une nouvelle demande d'autorisation ou d'enregistrement ou déclaration.

1.6.4. Changement d'exploitant

En application des articles L.181-15 et R.181-47 du code de l'environnement, lorsque le bénéfice de l'autorisation est transféré à une autre personne, le nouveau bénéficiaire en fait la déclaration au préfet dans les trois mois qui suivent ce transfert.

1.6.5. Cessation d'activité

Sans préjudice des mesures de l'article R. 512-74 du code de l'environnement, l'usage futur est à déterminer selon les dispositions des articles R. 512-39-1 à R. 512-39-5.

Lorsque l'exploitant initie une cessation d'activité telle que définie à l'article R. 512-75-1, l'exploitant notifie au préfet la date d'arrêt définitif des installations trois mois au moins avant celle-ci, ainsi que la liste des terrains concernés.

La cessation est effectuée selon les dispositions de l'article R.512-39-1 et suivants.

Les cuves ayant contenu des produits susceptibles de polluer les eaux doivent être vidées, nettoyées, dégazées et le cas échéant décontaminées. Elles sont si possible enlevées, sinon et dans le cas spécifique des cuves enterrées, elles doivent être rendues inutilisables par remplissage avec un matériau solide inerte.

Les récipients ayant contenu des produits susceptibles de polluer les eaux doivent être vidés, nettoyés, dégazés et le cas échéant, décontaminés.

1.7. Réglementation

1.7.1. Respect des autres législations et réglementations

Les dispositions de cet arrêté préfectoral sont prises sans préjudice :

- des autres législations et réglementations applicables, et notamment le code minier, le code civil, le code de l'urbanisme, le code du travail et le code général des collectivités territoriales, la réglementation sur les équipements sous pression,
- des schémas, plans et autres documents d'orientation et de planification approuvés.

Les droits des tiers sont et demeurent expressément réservés.

La présente autorisation ne vaut pas permis de construire.

Titre 2. Gestion de l'établissement

2.1. Exploitation des installations

2.1.1. Objectifs généraux

L'exploitant prend toutes les dispositions nécessaires dans la conception l'aménagement, l'entretien et l'exploitation des installations pour :

- limiter le prélèvement et la consommation d'eau ;
- limiter les émissions de polluants dans l'environnement ;
- respecter les valeurs limites d'émissions pour les substances polluantes définies ci-après
- la gestion des effluents et déchets en fonction de leurs caractéristiques, ainsi que la réduction des quantités rejetées ;
- prévenir en toutes circonstances, l'émission, la dissémination ou le déversement, chroniques ou accidentels, directs ou indirects, de matières ou substances qui peuvent présenter des dangers ou inconvénients pour la commodité de voisinage, pour la santé, la sécurité, la salubrité publiques, pour l'agriculture, pour la protection de la nature, de l'environnement et des paysages, pour l'utilisation rationnelle de l'énergie ainsi que pour la conservation des sites et des monuments ainsi que des éléments du patrimoine archéologique.

2.1.2. Consignes d'exploitation

L'exploitant établit des consignes d'exploitation pour l'ensemble des installations comportant explicitement les vérifications à effectuer, en conditions d'exploitation normale, en périodes de démarrage, de dysfonctionnement ou d'arrêt momentané de façon à permettre en toutes circonstances le respect des dispositions du présent arrêté.

L'exploitation se fait sous la surveillance de personnes nommément désignées par l'exploitant et ayant une connaissance des dangers des produits stockés ou utilisés dans l'installation.

2.2. Réserves de produits ou matières consommables

L'exploitant dispose de réserves suffisantes de produits ou matières consommables utilisés de manière courante ou occasionnelle pour assurer la protection de l'environnement, comme, par exemple, résines échangeuses d'ions, manches de filtre, produits de neutralisation, liquides inhibiteurs, produits absorbants, pièces d'usure, électrodes de mesures de pH.

2.3. Intégration dans le paysage

2.3.1. Propreté

L'exploitant prend les dispositions appropriées qui permettent d'intégrer l'installation dans le paysage. L'ensemble des installations est maintenu propre et entretenu en permanence.

L'exploitant prend les mesures nécessaires afin d'éviter la dispersion sur les voies publiques et les zones environnantes de poussières, papiers, boues, déchets...

2.3.2. Esthétique

Les abords de l'installation, placés sous le contrôle de l'exploitant sont aménagés et maintenus en bon état de propreté (peinture, poussières, envols...). Les émissaires de rejet et leur périphérie font l'objet d'un soin particulier (plantations, engazonnement,...).

2.4. Équipements abandonnés

Les équipements abandonnés ne sont pas maintenus dans les unités. Toutefois lorsque leur enlèvement est incompatible avec les conditions immédiates d'exploitation, des dispositions matérielles interdisent leur réutilisation.

Les bâtiments ou installations désaffectées sont également débarrassées de tout stock de mélange ou substances dangereux.

2.5. Danger ou nuisance non prévenu

Tout danger ou nuisance non susceptible d'être prévenu par les prescriptions du présent arrêté est immédiatement porté à la connaissance du Préfet par l'exploitant.

2.6. Incidents ou accidents

L'exploitant est tenu à déclarer dans les meilleurs délais à l'inspection des installations classées les accidents ou incidents survenus du fait du fonctionnement de son installation qui sont de nature à porter atteinte aux intérêts mentionnés à l'article L. 181-3 du code de l'environnement.

Un rapport d'accident ou, sur demande de l'inspection des installations classées, un rapport d'incident est transmis par l'exploitant à l'inspection des installations classées. Il précise notamment les circonstances et les causes de l'accident ou de l'incident, les effets sur les personnes et l'environnement, les mesures prises ou envisagées pour éviter un accident ou un incident similaire et pour en pallier les effets à moyen ou long terme.

Ce rapport est transmis sous 15 jours à l'inspection des installations classées.

La déclaration mentionnée au premier alinéa et le rapport mentionné au deuxième alinéa sont adressés sous forme dématérialisée d'une téléprocédure.

2.7. Programme d'auto surveillance

2.7.1. Principe et objectifs du programme d'auto surveillance

Afin de maîtriser les émissions de ses installations et de suivre leurs effets sur l'environnement, l'exploitant définit et met en œuvre sous sa responsabilité un programme de surveillance de ses émissions et de leurs effets dit programme d'auto surveillance. L'exploitant adapte et actualise la nature et la fréquence de cette surveillance pour tenir compte des évolutions de ses installations, de leurs performances par rapport aux obligations réglementaires, et de leurs effets sur l'environnement. L'exploitant décrit dans un document tenu à la disposition de l'inspection des installations classées les modalités de mesures et de mise en œuvre de son programme de surveillance, y compris les modalités de transmission à l'inspection des installations classées.

Les articles suivants définissent le contenu minimum de ce programme en termes de nature de mesure, de paramètres et de fréquence pour les différentes émissions et pour la surveillance des effets sur l'environnement, ainsi que de fréquence de transmission des données d'auto surveillance.

2.7.2. Mesures comparatives

Outre les mesures auxquelles il procède sous sa responsabilité, afin de s'assurer du bon fonctionnement des dispositifs de mesure et des matériels d'analyse ainsi que de la représentativité des valeurs mesurées (absence de dérive), l'exploitant fait procéder à des mesures comparatives, selon des procédures normalisées lorsqu'elles existent, par un organisme extérieur différent de l'entité qui réalise habituellement les opérations de mesure du programme d'auto surveillance. Celui-ci doit être accrédité ou agréé par le ministère chargé de l'inspection des installations classées pour les paramètres considérés.

Ces mesures sont réalisées sans préjudice des mesures de contrôle réalisées par l'inspection des installations classées en application des dispositions des articles L. 514-5 et L. 514-8 du code de l'environnement. Conformément à ces articles, l'inspection des installations classées peut, à tout moment, réaliser ou faire réaliser des prélèvements d'effluents liquides ou gazeux, de déchets ou de sol et des mesures de niveaux sonores. Les frais de prélèvement et d'analyse sont à la charge de l'exploitant. Les contrôles inopinés exécutés à la demande de l'inspection des installations classées peuvent, avec l'accord de cette dernière, se substituer aux mesures comparatives.

2.7.3. Analyse et transmission des résultats de l'auto surveillance

L'exploitant suit les résultats des mesures qu'il réalise notamment celles de son programme d'auto surveillance, les analyse et les interprète. Il prend le cas échéant les actions correctives appropriées lorsque des résultats font présager des risques ou inconvénients pour l'environnement ou d'écart par rapport au respect des valeurs réglementaires relatives aux émissions de ses installations ou de leurs effets sur l'environnement.

En particulier, lorsque la surveillance environnementale sur les eaux souterraines ou les sols fait apparaître une dérive par rapport à l'état initial de l'environnement, soit réalisé en application de l'article R 512-8 II 1° du code de l'environnement, soit reconstitué aux fins d'interprétation des résultats de surveillance, l'exploitant met en œuvre les actions de réduction complémentaires des émissions appropriées et met en œuvre, le cas échéant, un plan de gestion visant à rétablir la compatibilité entre les milieux impactés et leurs usages.

Il informe le préfet et l'inspection des installations classées du résultat de ses investigations et, le cas échéant, des mesures prises ou envisagées.

Sans préjudice des dispositions de l'article R. 512-69 du code de l'environnement, l'exploitant établit avant la fin de chaque mois calendaire un rapport de synthèse relatif aux résultats des mesures et analyses du mois précédent. Ce rapport traite au minimum de l'interprétation des résultats de la période considérée (en particulier cause et ampleur des écarts), des mesures comparatives mentionnées à l'article 2.7.2, des modifications éventuelles du programme d'auto surveillance et des actions correctives mises en œuvre ou prévues (sur l'outil de production, de traitement des effluents, la maintenance...) ainsi que de leur efficacité.

Il est tenu à la disposition permanente de l'inspection des installations classées pendant une durée de 10 ans.

Dès lors que le programme de surveillance prévoit une analyse hebdomadaire ou plus fréquente, le rapport de synthèses est transmis à l'inspection des installations au plus tard le dernier jour du mois qui suit le mois de la mesure.

Dès lors que le programme de surveillance prévoit une analyse mensuelle à trimestrielle, le rapport de synthèses est transmis à l'inspection des installations au plus tard le dernier jour du mois qui suit le trimestre de la mesure.

Les résultats de l'auto surveillance des prélèvements et des émissions, sauf impossibilité technique, sont transmis par l'exploitant par le biais du site Internet appelé GIDAF (Gestion Informatisée des Données d'Auto surveillance Fréquentes).

2.8. Récapitulatif des documents tenus à la disposition de l'inspection

2.8.1. Récapitulatif des documents tenus à la disposition de l'inspection

L'exploitant tient à jour les documents suivants :

- les plans, en particulier, pour les installations concernées :
 - les plans d'implantation des installations, en particulier des zones à risques mentionnées à l'article 8.2.1 avec une description des dangers pour chaque local présentant des risques particuliers et l'emplacement des interrupteurs ou arrêts d'urgence ainsi que des moyens de protection incendie ;
 - le plan des réseaux, en particulier le plan de situation décrivant schématiquement l'alimentation des différents points d'eau ainsi que l'emplacement des vannes de barrage sur les tuyauteries ;
 - le plan des réseaux et installations de rétention et confinement des eaux incendie, ainsi que, le cas échéant, l'implantation des dispositifs de déclenchement ou obturation et dispositifs de limitation de propagation de sinistre ;
 - le plan des tuyauteries contenant des matières dangereuses ;
 - le plan d'implantation des détecteurs ;

- le plan des équipements et moyens de lutte contre l'incendie et d'intervention du présent arrêté ;

— tous les documents, enregistrements, résultats de vérification, justificatifs et registres répertoriés dans le présent arrêté ; ces éléments peuvent être informatisés, mais dans ce cas des dispositions sont prises pour la sauvegarde des données. Ils sont conservés sur le site durant 5 années au minimum. Ils sont tenus en permanence à la disposition de l'inspection des installations classées.

Les plans sont tenus à disposition, de façon facilement accessible, des services d'incendie et de secours.

2.9. Récapitulatif des documents à transmettre à l'inspection

2.9.1. Récapitulatif des documents à transmettre à l'inspection

L'exploitant transmet à l'inspection les documents suivants :

Articles	Documents à transmettre	Périodicités / échéances
1.6.1	Modification des installations	Avant la réalisation de la modification.
1.6.4	Changement d'exploitant	1 mois après le changement
1.6.5	Cessation d'activité	3 mois avant la date de cessation d'activité
2.6	Déclaration des accidents et incidents	Ce rapport est transmis sous 15 jours à l'inspection des installations classées
7.2.5	Autosurveillance des niveaux sonores	6 mois suivant la mise en service des nouvelles presses de l'atelier emboutissage et 3 ans au maximum après la notification du présent arrêté
2.7.3	Résultats d'autosurveillance	Mensuelle pour les rejets aqueux
2.10.1	Bilans et rapports annuels Déclaration annuelle des émissions	Annuelle (GEREP : site de télédéclaration)
4.6.2	Surveillance périodique pour les eaux souterraines	Trimestrielle
4.6.1	Surveillance périodique pour les eaux souterraines et les sols	Eaux souterraines : trimestrielle

2.10. Bilans périodiques

2.10.1. Bilan environnement annuel

L'exploitant adresse au Préfet, au plus tard le 1er avril de chaque année, un bilan annuel portant sur l'année précédente :

- des utilisations d'eau ; le bilan fait apparaître éventuellement les économies réalisées.
- de la masse annuelle des émissions de polluants, suivant un format fixé par le ministre chargé des installations classées. La masse émise est la masse du polluant considéré émise sur l'ensemble du site de manière chronique ou accidentelle, canalisée ou diffuse dans l'air, l'eau, et les sols, quel qu'en soit le cheminement, ainsi que dans les déchets éliminés à l'extérieur de l'établissement. Ce bilan concerne au minimum, d'après les éléments portés à la connaissance de l'inspection des installations classées, les substances suivantes :
 - * les déchets dangereux

L'exploitant transmet dans le même délai par voie électronique à l'inspection des installations classées une copie de cette déclaration suivant un format fixé par le ministre chargé de l'inspection des installations classées.

Titre 3. Prévention de la pollution atmosphérique

3.1. Conception des installations

3.1.1. Dispositions générales

L'exploitant prend toutes les dispositions nécessaires dans la conception, l'exploitation et l'entretien des installations de manière à limiter les émissions à l'atmosphère, y compris diffuses, notamment par la mise en œuvre de technologies propres, le développement de techniques de valorisation, la collecte sélective et le traitement des effluents en fonction de leurs caractéristiques et la réduction des quantités rejetées en optimisant notamment l'efficacité énergétique.

Sauf autorisation explicite, la dilution des effluents est interdite. En aucun cas elle ne doit constituer un moyen de respecter les valeurs limites.

Les installations de traitement devront être conçues, exploitées et entretenues de manière à réduire à leur minimum les durées d'indisponibilité pendant lesquelles elles ne pourront assurer pleinement leur fonction.

Les installations de traitement d'effluents gazeux doivent être conçues, exploitées et entretenues de manière :

- à faire face aux variations de débit, température et composition des effluents,
- à réduire au minimum leur durée de dysfonctionnement et d'indisponibilité.

Les procédés de traitement non susceptibles de conduire à un transfert de pollution doivent être privilégiés pour l'épuration des effluents.

Les installations de traitement sont correctement entretenues. Les principaux paramètres permettant de s'assurer de leur bonne marche sont mesurés périodiquement et si besoin en continu avec asservissement à une alarme. Les résultats de ces mesures sont portés sur un registre éventuellement informatisé et tenus à la disposition de l'inspection des installations classées.

Si une indisponibilité est susceptible de conduire à un dépassement des valeurs limites imposées, l'exploitant devra prendre les dispositions nécessaires pour réduire la pollution émise en réduisant ou en arrêtant les installations concernées.

Les consignes d'exploitation de l'ensemble des installations comportent explicitement les contrôles à effectuer, en marche normale et à la suite d'un arrêt pour travaux de modification ou d'entretien, de façon à permettre en toute circonstance le respect des dispositions du présent arrêté.

Le brûlage à l'air libre est interdit à l'exclusion des essais incendie. Dans ce cas, les produits brûlés sont identifiés en qualité et quantité.

3.1.2. Pollutions accidentelles

Les dispositions appropriées sont prises pour réduire la probabilité des émissions accidentelles et pour que les rejets correspondants ne présentent pas de dangers pour la santé et la sécurité publique.

Les incidents ayant entraîné des rejets dans l'air non conforme ainsi que les causes de ces incidents et les remèdes apportés sont consignés dans un registre.

3.1.3. Odeurs

Les dispositions nécessaires sont prises pour que l'établissement ne soit pas à l'origine de gaz odorants, susceptibles d'incommoder le voisinage, de nuire à la santé ou à la sécurité publique.

3.1.4. Voies de circulation

Sans préjudice des règlements d'urbanisme, l'exploitant prend les dispositions nécessaires pour prévenir les envols de poussières et de matières diverses :

- les voies de circulation et aires de stationnement des véhicules sont aménagées (formes de pente, revêtement, etc.), et convenablement nettoyées,
- Les véhicules sortant de l'installation n'entraînent pas de dépôt de poussière ou de boue sur les voies de circulation,
- les surfaces où cela est possible sont engazonnées,
- des écrans de végétation sont mis en place le cas échéant.

Des dispositions équivalentes peuvent être prises en lieu et place de celles-ci.

3.2. Conditions de rejet

3.2.1. Dispositions générales

Les poussières, gaz polluants ou odeurs sont, dans la mesure du possible, captés à la source et canalisés, sans préjudice des règles relatives à l'hygiène et à la sécurité des travailleurs.

Tout rejet non prévu au présent chapitre ou non conforme à ses dispositions est interdit. La dilution des rejets atmosphériques est interdite.

Les ouvrages de rejet doivent permettre une bonne diffusion dans le milieu récepteur.

Les éventuels points de rejet dans le milieu naturel sont en nombre aussi réduit que possible.

Les éventuels conduits d'extraction sont éloignés au maximum des locaux habités ou occupés par des tiers et des bouches d'aspiration d'air frais et ne comportent pas d'obstacles à la diffusion des gaz. L'emplacement de ces conduits est tel qu'il ne peut y avoir à aucun moment siphonnage des effluents rejetés dans les conduits ou prises d'air avoisinants.

Les émissions atmosphériques (gaz, solvants, vapeurs, vésicules, particules) émises au-dessus des bacs et cuves de traitement sont captées et épurées, si nécessaire, avant rejet à l'atmosphère afin de respecter les valeurs limites du présent arrêté.

Les systèmes de captation sont conçus et réalisés de manière à optimiser la captation des gaz ou vésicules émis par rapport au débit d'aspiration.

Les incidents ayant entraîné le fonctionnement d'une alarme et/ou l'arrêt des installations ainsi que les causes de ces incidents et les remèdes apportés sont également consignés dans un registre.

3.2.2. Points de mesures

Les points de mesure et les points de prélèvement d'échantillons sont aménagés conformément aux règles en vigueur et équipés des appareils nécessaires pour effectuer les mesures prévues par le présent arrêté dans des conditions représentatives.

3.2.3. Débit et mesure

Les méthodes de mesure, prélèvement et analyse, de référence en vigueur sont fixées par l'arrêté du 7 juillet 2009 susvisé.

Le débit des effluents gazeux est exprimé en mètres cubes par heure rapporté à des conditions normalisées de température (273 kelvins) et de pression (101,3 kilo pascals) après déduction de la vapeur d'eau (gaz secs). Les concentrations en polluants sont exprimées en gramme(s) ou milligramme(s) par mètre cube rapporté aux mêmes conditions normalisées.

Les valeurs limites d'émission exprimées en concentration se rapportent à une quantité d'effluents gazeux non dilués.

3.2.4. Systèmes de captation

Les systèmes de captation sont conçus et réalisés de manière à optimiser la captation des gaz ou vésicules émis par rapport au débit d'aspiration dont le dimensionnement est tenu à la disposition de l'inspection. Les systèmes séparatifs de captation et de traitement des produits incompatibles sont séparés afin d'empêcher leur mélange.

3.2.5. Conduits et installations raccordées

N° de conduit	Installations raccordées	Puissance ou capacité	Combustible	Autres caractéristiques
1	Système de captation des rejets de la chaîne tonneaux	/	/	/
2	Système de captation des rejets cyanures de la chaîne tonneaux	/	/	/

3.2.6. Valeurs limites des concentrations dans les rejets atmosphériques

L'installation respecte les valeurs limites en concentration ci-après :

Paramètre	N° CAS	Conduit n°1	Conduit n°2
		Concentration mg/Nm ³	Concentration mg/Nm ³
Acidité totale exprimée en H ⁺	/	0,5	/
Alcalins, exprimés en OH	/	10	/
Cr total	7440-47-3	1	/
HF	/	2	2
Ni	7440-02-0	5	/
CN	57-12-05	1	1
NOx, exprimé en NO ₂	/	200	200
SO ₂	/	100	100
NH ₃	7664-41-7	30	30

Les valeurs limites d'émission ci-dessus sont des valeurs moyennes journalières.

Dans le cas de prélèvements instantanés, aucun résultat de mesures en concentration ne peut excéder le double de la valeur limite.

3.3. Autosurveillance des rejets dans l'atmosphère

3.3.1. Autosurveillance des émissions atmosphériques canalisées ou diffuses du traitement de surface

La surveillance des rejets dans l'air du traitement de surface porte sur :

- le bon fonctionnement des systèmes de captation, d'aspiration et de traitement éventuel. L'exploitant s'assure notamment de l'efficacité de la captation et de l'absence d'anomalies dans le fonctionnement des ventilateurs ;
- les valeurs limites d'émissions.

Les performances effectives des systèmes de captation, d'aspiration et de traitement éventuel sont contrôlées dans l'année suivant la mise en service de l'installation par un organisme extérieur reconnu compétent.

Une mesure des concentrations dans les effluents atmosphériques des polluants visés à l'article 3.2.6 du présent arrêté est réalisée au niveau de chaque exutoire sur un échantillon représentatif du rejet et du fonctionnement des installations tous les ans.

Titre 4. Protection des ressources en eaux et des milieux aquatiques

L'implantation et le fonctionnement de l'installation est compatible avec les objectifs de qualité et de quantité des eaux visés au IV de l'article L. 212-1 du code de l'environnement. Elle respecte les dispositions du schéma directeur d'aménagement et de gestion des eaux et du schéma d'aménagement et de gestion des eaux susvisé.

La conception et l'exploitation de l'installation permettent de limiter la consommation d'eau et les flux polluants.

4.1. Prélèvements et consommations d'eau

4.1.1. Origine des approvisionnements en eau

L'exploitant prend toutes les dispositions nécessaires dans la conception et l'exploitation des installations pour limiter les flux d'eau. Notamment la réfrigération en circuit ouvert est interdite sauf autorisation explicite par l'arrêté préfectoral.

Les prélèvements d'eau dans le milieu qui ne s'avèrent pas liés à la lutte contre un incendie ou aux exercices de secours, sont autorisés dans les quantités suivantes :

Origine de la ressource	Nom de la masse d'eau ou de la commune du réseau	Code national de la masse d'eau (compatible SANDRE)	Prélèvement maximal annuel (m ³ /an)	Prélèvement maximal	
				Horaire (m ³ /h)	Journalier (m ³ /j)
Eau souterraine	Alluvions du Rhône du confluent de l'Isère au défilé de Donzère	FRDG381	23000	80	100
Réseau d'eau public alimentation en eau potable	BOURG-LES-VALENCE	/	Pour les eaux industrielles : 1540	/	5

4.1.2. Conception et exploitation des ouvrages et installations de prélèvement d'eaux

4.1.2.1. Protection des réseaux d'eau potable et des milieux de prélèvement

4.1.2.1.1. *Protection des eaux d'alimentation*

Un ou plusieurs réservoirs de coupure ou bacs de disconnexion ou tout autre équipement présentant des garanties équivalentes sont installés afin d'isoler les réseaux d'eaux industrielles et pour éviter des retours de substances dans les réseaux d'adduction d'eau publique ou dans les milieux de prélèvement.

4.1.2.1.2. *Prélèvement d'eau en nappe par forage*

La réalisation de tout nouveau forage ou la mise hors service d'un forage est portée préalablement à la connaissance du préfet avec tous les éléments d'appréciation de l'impact hydrogéologique.

Réalisation et équipement de l'ouvrage

Lors de la réalisation de forages en nappe, toutes dispositions sont prises pour éviter de mettre en communication des nappes d'eau distinctes, pour prévenir toute introduction de pollution de surface, notamment par un aménagement approprié vis-à-vis des installations de stockage ou d'utilisation de substances dangereuses.

Les forages, puits et ouvrages souterrains qui sont conservés pour prélever à titre permanent des eaux souterraines ou pour effectuer leur surveillance, il est réalisé une margelle bétonnée, conçue de manière à éloigner les eaux de chacune de leur tête. Cette margelle est de 3 m² au minimum autour de chaque tête et 0,30 m de hauteur au-dessus du niveau du terrain naturel. Lorsque la tête de l'ouvrage débouche dans un local ou une chambre de comptage, cette margelle n'est pas obligatoire ; dans ce cas, le plafond du local ou de la chambre de comptage doit dépasser d'au moins 0,5 m le niveau du terrain naturel.

La tête des sondages, forages, puits et ouvrages souterrains s'élève au moins à 0,5 m au-dessus du terrain naturel ou du fond de la chambre de comptage dans lequel elle débouche. Cette hauteur minimale est ramenée à 0,2 m lorsque la tête débouche à l'intérieur d'un local. Elle est en outre cimentée sur 1 m de profondeur, compté à partir du niveau du terrain naturel. En zone inondable, cette tête est rendue étanche ou est située dans un local lui-même étanche.

Un capot de fermeture ou tout autre dispositif approprié de fermeture équivalent est installé sur la tête du forage, puits ou ouvrage souterrain conservé pour prélever à titre permanent des eaux souterraines ou pour effectuer leur surveillance. Il doit permettre un parfait isolement du sondage, forage, puits ou ouvrage souterrain des inondations et de toute pollution par les eaux superficielles. En dehors des périodes d'exploitation ou d'intervention, l'accès à l'intérieur du sondage, forage, puits, ouvrage souterrain est interdit par un dispositif de sécurité.

Les conditions de réalisation et d'équipement des forages, puits, sondages et ouvrages souterrains conservés pour prélever à titre permanent des eaux souterraines ou pour effectuer leur surveillance doivent permettre de relever le niveau statique de la nappe au minimum par sonde électrique.

Tous les sondages, forages, puits et ouvrages souterrains conservés pour prélever à titre temporaire ou permanent des eaux souterraines ou pour effectuer leur surveillance sont identifiés par une plaque mentionnant les références BSS.

Toute modification apportée à l'ouvrage entraînant un changement des éléments du dossier initial (localisation y compris dans la parcelle, nappe captée, profondeur totale, hauteur de crépine, hauteur de cimentation, niveau de la pompe) doit faire l'objet d'une déclaration préalable au Préfet.

L'ouvrage est régulièrement entretenu de manière à garantir la protection de la ressource en eau souterraine, notamment vis-à-vis du risque de pollution par les eaux de surface et du mélange des eaux issues de différents systèmes aquifères, et à éviter tout gaspillage d'eau.

L'ouvrage doit faire l'objet d'une inspection périodique, au minimum tous les dix ans, en vue de vérifier l'étanchéité de l'installation concernée et l'absence de communication entre les eaux prélevées ou surveillées et les eaux de surface ou celles d'autres formations aquifères interceptées par l'ouvrage. Cette inspection porte en particulier sur l'état et la corrosion des matériaux tubulaires (cuvelages, tubages...). L'exploitant adresse au préfet, dans les trois mois suivant l'inspection, le compte rendu de cette inspection.

Caractéristiques des ouvrages autorisés

2 puits foncés dans la nappe :

- diamètre : 400 mm
- profondeur : 13 m
- nappe : 6 m

Abandon provisoire ou définitif de l'ouvrage

L'abandon de l'ouvrage sera signalé au service de contrôle en vue de mesures de comblement.

Tout ouvrage abandonné est comblé par des techniques appropriées permettant de garantir l'absence de transfert de pollution et de circulation d'eau entre les différentes nappes d'eau souterraine contenues dans les formations aquifères.

Abandon provisoire :

En cas d'abandon ou d'un arrêt de longue durée, le forage sera déséquipé (extraction de la pompe). La protection de la tête et l'entretien de la zone neutralisée seront assurés.

Abandon définitif :

Dans ce cas, la protection de tête pourra être enlevée et le forage sera comblé de graviers ou de sables propres jusqu'au plus – 7 m du sol, suivi d'un bouchon de sobranite jusqu'à – 5 m et le reste sera cimenté (de – 5 m jusqu'au sol).

En cas de cessation d'utilisation d'un forage, l'exploitant prend les mesures appropriées pour l'obturation ou le comblement de cet ouvrage afin d'éviter la pollution des nappes d'eau souterraines et la mise en communication de nappes d'eau distinctes. Les mesures prises ainsi que leur efficacité sont consignées dans un document de synthèse qui est transmis au Préfet dans le mois qui suit sa réalisation.

L'exploitant communique au préfet dans les deux mois qui suivent le comblement, un rapport de travaux précisant les références de l'ouvrage comblé, l'aquifère précédemment surveillé ou exploité à partir de cet ouvrage, les travaux de comblement effectués.

4.1.3. Prescriptions générales en cas de sécheresse

En période de sécheresse, l'exploitant doit prendre des mesures de restriction d'usage permettant :

- de limiter les prélèvements aux strictes nécessités des processus industriels,
- d'informer le personnel de la nécessité de préserver au mieux la ressource en eau par toute mesure d'économie ;
- d'exercer une vigilance accrue sur les rejets que l'établissement génère vers le milieu naturel, avec notamment des observations journalières et éventuellement une augmentation de la périodicité des analyses d'auto surveillance ;
- de signaler toute anomalie qui entraînerait une pollution du cours d'eau ou de la nappe d'eau souterraine.

Si, à quelque échéance que ce soit, l'administration décidait dans un but d'intérêt général, notamment du point de vue de la lutte contre la pollution des eaux et leur régénération, dans le but de satisfaire ou de concilier les intérêts mentionnés à l'article L.211-1 du code de l'environnement, de la salubrité publique, de la police et de la répartition des eaux, de modifier d'une manière temporaire ou définitive l'usage des avantages concédés par le présent arrêté, le permissionnaire ne pourrait réclamer aucune indemnité.

L'exploitant doit respecter les dispositions de l'arrêté préfectoral sécheresse qui lui est applicable dès sa publication.

4.2. Collecte des effluents liquides

4.2.1. Dispositions générales

Tous les effluents aqueux sont canalisés. Tout rejet d'effluent liquide non prévu à l'article 4.3.1 ou non conforme aux dispositions du chapitre 4.3 est interdit.

A l'exception des cas accidentels où la sécurité des personnes ou des installations serait compromise, il est interdit d'établir des liaisons directes entre les réseaux de collecte des effluents devant subir un traitement ou être détruits et le milieu récepteur.

Les procédés de traitement non susceptibles de conduire à un transfert de pollution sont privilégiés pour l'épuration des effluents.

Tout déversement d'eaux résiduelles en nappe souterraine, direct ou indirect (épandage, infiltration, etc.), total ou partiel, est interdit.

4.2.2. Plan des réseaux

Un schéma de tous les réseaux d'eaux et un plan des égouts sont établis par l'exploitant, régulièrement mis à jour, notamment après chaque modification notable, et datés. Ils sont tenus à la disposition de l'inspection des installations classées ainsi que des services d'incendie et de secours.

Le plan des réseaux d'alimentation et de collecte fait notamment apparaître :

- l'origine et la distribution de l'eau d'alimentation,
- les dispositifs de protection de l'alimentation (bac de disconnexion, implantation des disconnecteurs ou tout autre dispositif permettant un isolement avec la distribution alimentaire,...)
- les secteurs collectés et les réseaux associés
- les ouvrages de toutes sortes (vannes, compteurs...)
- les ouvrages d'épuration interne avec leurs points de contrôle et les points de rejet de toute nature (interne ou au milieu).

4.2.3. Entretien et surveillance

Les réseaux de collecte des effluents sont conçus et aménagés de manière à être curables, étanches et résister dans le temps aux actions physiques et chimiques des effluents ou produits susceptibles d'y transiter. Lorsque cette condition ne peut être respectée en raison des caractéristiques des produits transportés, les réseaux de collecte doivent être visitables ou explorables par tout autre moyen.

L'exploitant s'assure par des contrôles appropriés et préventifs de leur bon état et de leur étanchéité.

Les différentes tuyauteries et canalisations accessibles sont repérées conformément aux règles en vigueur.

4.2.4. Protection des réseaux internes à l'établissement

Les effluents aqueux rejetés par les installations ne sont pas susceptibles de dégrader les réseaux d'égouts ou de dégager des produits toxiques ou inflammables dans ces égouts, éventuellement par mélange avec d'autres effluents.

Les collecteurs véhiculant des eaux polluées par des liquides inflammables ou susceptibles de l'être, sont équipés d'une protection efficace contre le danger de propagation de flammes.

4.3. Types d'effluents, leurs ouvrages d'épuration et leurs caractéristiques de rejet au milieu

4.3.1. Identification des effluents

L'exploitant est en mesure de distinguer les différentes catégories d'effluents suivants :

- les eaux domestiques,
- les eaux de refroidissement,
- les eaux pluviales,
- les eaux polluées industrielles : les eaux de procédé, les eaux de lavages des sols,
- les eaux résiduelles après épuration interne : les eaux issues des installations de traitement interne au site,
- les eaux polluées lors d'un accident ou d'un incendie (y compris les eaux utilisées pour l'extinction).

4.3.2. Collecte des effluents

Les effluents pollués ne contiennent pas de substances de nature à gêner le bon fonctionnement des ouvrages de traitement.

La dilution des effluents est interdite. En aucun cas elle ne doit constituer un moyen de respecter les valeurs seuils de rejets fixées par le présent arrêté. Il est interdit d'abaisser les concentrations en substances polluantes des rejets par simples dilutions autres que celles résultant du rassemblement des effluents normaux de l'établissement ou celles nécessaires à la bonne marche des installations de traitement.

Les rejets directs ou indirects d'effluents dans la nappe d'eaux souterraines ou vers les milieux de surface non visés par le présent arrêté sont interdits.

Les émissions directes ou indirectes de substances mentionnées à l'annexe II de l'arrêté du 02/02/1998 susvisé sont interdites dans les eaux souterraines.

4.3.3. Gestion des ouvrages : conception, dysfonctionnement

La conception et la performance des installations de traitement (ou de pré-traitement) des effluents aqueux permettent de respecter les valeurs limites imposées au rejet par le présent arrêté. Elles sont entretenues, exploitées et surveillées de manière à réduire au minimum les durées d'indisponibilité ou à faire face aux variations des caractéristiques des effluents bruts (débit, température, composition...) y compris à l'occasion du démarrage ou d'arrêt des installations.

Si une indisponibilité ou un dysfonctionnement des installations de traitement est susceptible de conduire à un dépassement des valeurs limites imposées par le présent arrêté, l'exploitant prend les dispositions nécessaires pour réduire la pollution émise en limitant ou en arrêtant si besoin les fabrications concernées.

4.3.4. Entretien et conduite des installations de traitement

Les principaux paramètres permettant de s'assurer de la bonne marche des installations de traitement des eaux polluées sont mesurés périodiquement ou suivi en continu, asservis si nécessaire à une alarme, et portés sur un registre.

La conduite des installations est confiée à un personnel compétent disposant d'une formation initiale et continue.

Un registre spécial est tenu sur lequel sont notés les incidents de fonctionnement des dispositifs de collecte, de traitement, de recyclage ou de rejet des eaux, les dispositions prises pour y remédier et les résultats des mesures et contrôles de la qualité des rejets auxquels il a été procédé.

Les fiches de suivi du nettoyage des équipements, l'attestation de conformité à une éventuelle norme ainsi que les bordereaux de traitement des déchets détruits ou retraités sont mis à la disposition de l'inspection des installations classées.

4.3.5. Localisation des points de rejet

Les réseaux de collecte des effluents générés par l'établissement aboutissent aux points de rejet qui présentent les caractéristiques suivantes :

Point de rejet vers le milieu récepteur codifié par le présent arrêté	N°1 (nommé aussi SRR2)
Coordonnées PK et coordonnées Lambert Coordonnées (Lambert II étendu)	
Nature des effluents	Eaux industrielles, eaux de refroidissement et eaux pluviales
Exutoire du rejet	Milieu naturel
Milieu naturel récepteur	Barberolle (code SANDRE DR10394) assimilée au Rhône (code SANDRE : DR2007)

Point de rejet vers le milieu récepteur codifié par le présent arrêté	N°2
Nature des effluents	Eaux pluviales de voiries et de toiture
Exutoire du rejet	Milieu naturel
Milieu naturel récepteur	Barberolle (code SANDRE DR10394) assimilée au Rhône (code SANDRE : DR2007)

Point de rejet vers le milieu récepteur codifié par le présent arrêté	N°3
Nature des effluents	Eaux domestiques du bâtiment administratif
Exutoire du rejet	Réseau eaux usées
Station de traitement collective	Station d'épuration urbaine de Valence
Conditions de raccordement	Code Sandre : 060926362001 Convention

4.3.5.1. Repères internes

Les mesures et analyses des rejets dans l'eau, issus du traitement de surface, sont effectuées par l'exploitant ou un organisme extérieur avant rejet en amont des éventuels points de mélange avec les autres effluents de l'installation (eaux pluviales, eaux vannes, autres eaux du procédé, etc.) non chargés de produits toxiques.

En cas de traitement par « bâchée », un échantillon représentatif est analysé avant rejet.

Point de rejet interne à l'établissement	N°4 (aussi nommé SRR1)
Nature des effluents	Eaux résiduares après épuration interne
Exutoire du rejet	issues du traitement de surface
Traitement avant rejet	Réseau eaux usées général du site
Conditions de raccordement	Physico-chimique
Autres dispositions	/
	Passage dans des bassins tampon avant rejet

4.3.6. Eaux de refroidissement

L'installation de réfrigération des extrudeuses fonctionne en circuit fermé sur groupe froid. Le débit d'appoint d'eau est d'environ 5 m³/jour.

Le rejet direct d'eaux de refroidissement ou de chauffage provenant de circuits alimentant des échangeurs et des appareillages susceptibles d'entraîner des conséquences notables sur le milieu naturel récepteur, ne peut être effectué qu'après avoir vérifié qu'elles ne sont pas accidentellement polluées.

4.3.7. Eaux résiduares après épuration interne issues du procédé emboutissage

Les eaux résiduares issues du procédé emboutissage sont traitées en tant que déchets.

4.3.8. Conception, aménagement et équipement des ouvrages de rejet

Les points de rejet dans le milieu naturel sont en nombre aussi réduit que possible.

Les ouvrages de rejet permettent une bonne diffusion des effluents dans le milieu récepteur et une minimisation de la zone de mélange.

4.3.8.1. Aménagement des points de prélèvements

Sur chaque ouvrage de rejet d'effluents liquides est prévu un point de prélèvement d'échantillons et des points de mesure (débit, température, concentration en polluant,...).

Ces points sont aménagés de manière à être aisément accessibles et permettre des interventions en toute sécurité. Toutes les dispositions doivent également être prises pour faciliter les interventions d'organismes extérieurs à la demande de l'inspection des installations classées.

Les agents des services publics, notamment ceux chargés de la Police des eaux, doivent avoir libre accès aux dispositifs de prélèvement qui équipent les ouvrages de rejet vers le milieu récepteur.

4.3.8.2. Section de mesure

Ces points sont implantés dans une section dont les caractéristiques (rectitude de la conduite à l'amont, qualité des parois, régime d'écoulement) permettent de réaliser des mesures représentatives de manière à ce que la vitesse n'y soit pas sensiblement ralentie par des seuils ou obstacles situés à l'aval et que l'effluent soit suffisamment homogène.

4.3.8.3. Équipements

Les systèmes permettant le prélèvement continu sont proportionnels au débit sur une durée de 24 h, disposent d'enregistrement et permettent la conservation des échantillons à une température de 4 °C.

4.4. Caractéristiques générales de l'ensemble des rejets

Les effluents rejetés doivent être exempts :

- de matières flottantes,
- de produits susceptibles de dégager, en égout ou dans le milieu naturel, directement ou indirectement, des gaz ou vapeurs toxiques, inflammables ou odorantes,
- de tout produit susceptible de nuire à la conservation des ouvrages, ainsi que des matières déposables ou précipitables qui, directement ou indirectement, sont susceptibles d'entraver le bon fonctionnement des ouvrages.

Les effluents doivent également respecter les caractéristiques suivantes :

- Température : 30 °C
- pH : compris entre 5,5 et 9,5 car il y a neutralisation alcaline des rejets du traitement de surface
- Couleur : modification de la coloration du milieu récepteur mesurée en un point représentatif de la zone de mélange inférieure à 100 mg Pt/l. Après établissement d'une corrélation avec la méthode utilisant des solutions témoins de platine-cobalt, la modification de couleur, peut, en tant que de besoin, également être déterminée à partir des densités optiques mesurées à trois longueurs d'ondes au moins, réparties sur l'ensemble du spectre visible et correspondant à des zones d'absorption maximale.

Ils ne doivent pas comporter de substances nocives dans des proportions capables d'entraîner la destruction du poisson en aval du point de rejet.

4.4.1. Dispositions générales

Pour les effluents aqueux et sauf dispositions contraires, les valeurs limites s'imposent à des prélèvements, mesures ou analyses moyens réalisés sur 24 heures.

Lorsque la valeur limite est exprimée en flux spécifique, ce flux est calculé, sauf dispositions contraires, à partir d'une production journalière.

Dans le cas d'une autosurveillance permanente (au moins une mesure représentative par jour), sauf disposition contraire, 10 % de la série des résultats des mesures peuvent dépasser les valeurs limites prescrites, sans toutefois dépasser le double de ces valeurs. Ces 10 % sont comptés sur une base mensuelle.

Dans le cas de prélèvements instantanés, aucun résultat de mesure ne dépasse le double de la valeur limite prescrite.

4.4.2. Rejets dans le milieu naturel

4.4.2.1. VLE pour les rejets en milieu naturel

L'exploitant est tenu de respecter, avant rejet des eaux résiduaires dans le milieu récepteur considéré après traitement approprié des effluents, les valeurs limites en concentration et flux ci-dessous définies.

Débit de référence	Rejet n°1 (rejet général – SRR2)	Rejet n°4 (sortie traitement de surface – SRR1)
Maximal journalier en m ³ /j	80 (hors période de pluie)	80
Maximal horaire en m ³ /h	5 (hors période de pluie)	5

Paramètres	Code SANDRE	Rejet n°1 (rejet général – SRR2)	
		Concentration maximale journalière (mg/l) – échantillon 24 h sur effluent brut non décanté	Flux maximal journalier applicable que hors période de précipitations météoriques (kg/j)
MES	1305	100	17
DCO	1314	300	50
Hydrocarbures totaux	7009	10	1,7
DBO ₅	1313	100 mg/l si le flux journalier maximal autorisé n'excède pas 30 kg/j 30 mg/l au-delà	/
Azote global	1551	50 si le flux est supérieur à 50 kg/j	/
Phosphore total	1350	10	/
Métaux totaux	8095	15	/
Cuivre et ses composés (en Cu)	1392	1,5	/
Chrome et ses composés (en Cr)	1389	3	/
Nickel et ses composés (en Ni)	1386	2	/
Zinc et ses composés (en Zn)	1383	3	/

Paramètres	Code SANDRE	Rejet n°2 (eaux pluviales)
		Concentration maximale journalière (mg/l) – échantillon 24 h sur effluent brut non décanté
MES	1305	100
DCO	1314	300
Hydrocarbures totaux	7009	10

Paramètres	Code SANDRE	Rejet n°4 (sortie TS – SRR1)	
		Concentration moyenne journalière (mg/l) – échantillon 24 h sur effluent brut non décanté	Flux maximum journalier (kg/j)
pH	1302	Compris entre 5,5 et 9,5	/
MES	1305	30	2,4
DCO	1314	150	12
Hydrocarbures totaux	7009	5	0,4
Cyanures libres	1084	0,1	0,008
Cyanures totaux	1390	0,1	0,008
Nitrites (NO ₂ ⁻)	1339	20	1,6
Azote global	1551	50 si le flux est supérieur à 50 kg/j	/
Phosphore total	1350	10	0,8
AOX	1106	5 si le flux est supérieur à 10 g/j	/
Chrome hexavalent (CrVI)	1371	0,1	0,008
Chrome III	5871	1,5 si le flux est supérieur à 4 g/j	/
Chrome et ses composés (en Cr)	1389	3	0,24
Cuivre et ses composés (Cu)	1392	1,5	0,12
Fer et ses composés (Fe)	1393	5	0,4
Nickel et ses composés (Ni)	1386	2	0,16
Zinc et ses composés (Zn)	1383	3	0,24
Métaux totaux Somme de Ag+Al+As+Cd+Co+ Cu+Cr+Fe+Hg+Mn+Ni+P b+Sn+Zn	8095	15	1,2

Pour le rejet n°3, les autres valeurs limites applicables sont fixées à l'article 33 de l'arrêté ministériel du 09/04/2019 susvisé.

4.4.3. Compatibilité avec les objectifs de qualité du milieu

Le fonctionnement de l'installation est compatible avec les objectifs de qualité et de quantité des eaux visés au IV de l'article L. 212-1 du code de l'environnement.

Les valeurs limites d'émissions prescrites permettent le respect, dans le milieu hors zone de mélange, des normes de qualité environnementales définies par l'arrêté du 20 avril 2005 pris en application du décret du 20 avril 2005 relatif au programme national d'action contre la pollution des milieux aquatiques par certaines substances dangereuses.

L'exploitant est responsable du dimensionnement de la zone de mélange associée à son ou ses points de rejets.

4.4.4. Valeurs limites d'émission des eaux domestiques

Les eaux domestiques sont traitées et évacuées conformément aux règlements en vigueur.

4.4.5. Valeurs limites d'émission des eaux de refroidissement

Le refroidissement en circuit ouvert est interdit.

4.5. Autosurveillance des rejets et prélèvements

4.5.1. Relevé des prélèvements d'eau

Les installations de prélèvement d'eaux de toutes origines sont munies d'un dispositif de mesure totalisateur. Ce dispositif est relevé journalièrement si le débit prélevé est susceptible de dépasser 100 m³/j, hebdomadairement si ce débit est inférieur. Ces résultats sont portés sur un registre éventuellement informatisé consultable par l'inspection.

4.5.2. Fréquences, et modalités de l'auto surveillance de la qualité des rejets aqueux

Les dispositions minimum suivantes sont mises en œuvre :

Rejet n°1 – rejet général

Paramètres	Code SANDRE	Type de suivi	Périodicité de la mesure	Fréquence de transmission
Débit	1552	instantané	continu	Trimestrielle
pH	1302	instantané	continu	
Température	1301	instantané	continu	
MES	1305	moyen 24 heures	trimestrielle	
DCO	1314	moyen 24 heures	trimestrielle	
DBO ₅	1313	moyen 24 heures	Annuelle	Annuelle
Azote global	1551	moyen 24 heures	Annuelle	
Phosphore total	1350	moyen 24 heures	Annuelle	
Hydrocarbures totaux	7009	moyen 24 heures	Annuelle	
Métaux totaux	8095	moyen 24 heures	Annuelle	
Cuivre et ses composés (en Cu)	1392	moyen 24 heures	trimestrielle	Trimestrielle
Chrome et ses composés (en Cr)	1389	moyen 24 heures	trimestrielle	
Nickel et ses composés (en Ni)	1386	moyen 24 heures	trimestrielle	
Zinc et ses composés (en Zn)	1383	moyen 24 heures	trimestrielle	

Les prélèvements sont effectués en dehors des périodes de précipitations météoriques.

Par ailleurs, afin de connaître la pollution liée aux eaux pluviales susceptibles d'être polluées, des prélèvements sont menés en concomitance avec les rejets du point n°2 en période pluvieuse et le traitement de surface à l'arrêt :

Paramètres	Code SANDRE	Type de suivi	Périodicité de la mesure
Débit	1552	24 heures	Une fois tous les 3 ans
pH	1302	24 heures	Une fois tous les 3 ans
Température	1301	24 heures	Une fois tous les 3 ans
MES	1305	24 heures	Une fois tous les 3 ans
DCO	1314	24 heures	Une fois tous les 3 ans
Hydrocarbures totaux	7009	24 heures	Une fois tous les 3 ans

Pour ces prélèvements, seules les valeurs limites d'émissions s'appliquent, les flux ne s'appliquent pas.

Les mesures comparatives mentionnées à l'article 2.7.2 sont réalisées selon la fréquence minimale suivante :

Paramètre	Fréquence
Débit	Annuelle
pH	Annuelle
Température	Annuelle

Rejet n°2 – eaux pluviales vers la Barberolle

Les analyses doivent être réalisées le jour d'un épisode pluvieux.

Paramètres	Code SANDRE	Type de suivi	Périodicité de la mesure
Débit	1552	24 heures	Une fois tous les 3 ans
pH	1302	24 heures	Une fois tous les 3 ans
Température	1301	24 heures	Une fois tous les 3 ans
MES	1305	24 heures	Une fois tous les 3 ans
DCO	1314	24 heures	Une fois tous les 3 ans
Hydrocarbures totaux	7009	24 heures	Une fois tous les 3 ans

Rejet n°4 – traitement de surface – SRR1

Les polluants et substances qui ne sont pas susceptibles d'être émis par l'installation, ne font pas l'objet des mesures périodiques prévues.

Des mesures du niveau des rejets en métaux (en fonction des caractéristiques présumées du rejet) sont réalisées par l'exploitant sur un échantillon représentatif de l'émission journalière.

Des mesures, réalisées par des méthodes rapides adaptées aux concentrations à mesurer, permettent une estimation du niveau des rejets par rapport aux valeurs limites d'émission fixées :
— une fois par semaine, en vue de déterminer le niveau des rejets en métaux, lorsque la technique le permet.

Des prélèvements et analyses portant sur l'ensemble des polluants suivants sont effectués par un laboratoire choisi en accord avec l'inspection des installations classées dans des conditions de déclenchement définies avec celle-ci et suivant les méthodes normalisées plus précises que les méthodes rapides.

Ce laboratoire de prélèvement et d'analyse devra être agréé ou, s'il n'existe pas d'accréditation pour le paramètre analysé, il devra être accrédité par le Comité français d'accréditation (COFRAC) ou par un organisme signataire de l'accord multilatéral pris dans le cadre de la Coordination européenne des organismes d'accréditation (European Cooperation for Accreditation ou EA).

Pour les analyses de substances dans l'eau, l'accréditation d'un laboratoire pour un paramètre sur une matrice donnée implique que l'échantillon analysé ait été prélevé sous accréditation.

Ces contrôles des effluents du traitement de surface sont effectués avant rejet, en amont des éventuels points de mélange avec les autres effluents de l'atelier (eaux pluviales, eaux vannes...) non chargés de produits toxiques.

Ils sont effectués sur un échantillon moyen représentatif du rejet pendant la période prise en compte.

Les bulletins d'analyses sont transmis dans la déclaration mensuelle sur le site de télédéclaration GIDAF.

Paramètres	Code SANDRE	Type de suivi	Périodicité de la mesure	Fréquence de transmission
Débit	1552	instantané	continu	Mensuelle
pH	1302	instantané	continu	
MES	1305	moyen 24 heures	Trimestrielle	Trimestrielle
DCO	1314	moyen 24 heures	Trimestrielle	
Hydrocarbures totaux	7009	moyen 24 heures	Trimestrielle	
Cyanures libres	1084	moyen 24 heures	Mensuelle	Mensuelle
Cyanures totaux	1390	moyen 24 heures	Mensuelle	
Nitrites (NO ₂)	1339	moyen 24 heures	Mensuelle	
Azote global	1551	moyen 24 heures	Mensuelle	
Phosphore total	1350	moyen 24 heures	Mensuelle	
AOX	1106	moyen 24 heures	Mensuelle	
Chrome III	5871	moyen 24 heures	Mensuelle	
Chrome et ses composés (en Cr)	1389	moyen 24 heures	Mensuelle	
Cuivre et ses composés (Cu)	1392	moyen 24 heures	Mensuelle	
Fer et ses composés (Fe)	1393	moyen 24 heures	Mensuelle	
Nickel et ses composés (Ni)	1386	moyen 24 heures	Mensuelle	
Zinc et ses composés (Zn)	1383	moyen 24 heures	Mensuelle	
Métaux totaux Somme de Ag+Al+As+Cd+Co+Cu+Cr+Fe+Hg+Mn+Ni+Pb+Sn+Zn	8095	moyen 24 heures	Mensuelle	
Benzotriazole	7543	moyen 24 heures	Trimestrielle	Trimestrielle

4.6. Surveillance des impacts sur les milieux aquatiques

4.6.1. Effets sur les eaux souterraines

L'exploitant réalise une surveillance des eaux souterraines selon les modalités définies dans les articles ci-après.

4.6.1.1. Implantation des ouvrages de contrôle des eaux souterraines

Lors de la réalisation d'un ouvrage de contrôle des eaux souterraines, toutes dispositions sont prises pour éviter de mettre en communication des nappes d'eau distinctes, et pour prévenir toute introduction de pollution de surface, notamment par un aménagement approprié vis-à-vis des installations de stockage ou d'utilisation de substances dangereuses. Pour cela, la réalisation, l'entretien et la cessation d'utilisation des forages se font conformément à la norme en vigueur (NF X 31-614 de décembre 2017 ou équivalente).

L'exploitant surveille et entretient par la suite les forages, de manière à garantir l'efficacité de l'ouvrage, ainsi que la protection de la ressource en eau vis-à-vis de tout risque d'introduction de pollution par l'intermédiaire des ouvrages. Tout déplacement de forage est porté à la connaissance de l'inspection des installations classées.

En cas de cessation d'utilisation d'un forage, l'exploitant informe le Préfet et prend les mesures appropriées pour l'obturation ou le comblement de cet ouvrage afin d'éviter la pollution des nappes d'eaux souterraines.

L'exploitant fait inscrire le (ou les) nouvel(eaux) ouvrage(s) de surveillance à la Banque du Sous-Sol, auprès du Service Géologique Régional du BRGM. Il recevra en retour les codes BSS des ouvrages, identifiants uniques de ceux-ci.

Les têtes de chaque ouvrage de surveillance sont nivelées en m NGF de manière à pouvoir tracer la carte piézométrique des eaux souterraines du site à chaque campagne semestrielle. Les localisations de prise de mesures pour les nivellements sont clairement signalisées sur l'ouvrage. Les coupes techniques des ouvrages et le profil géologique associé sont conservés.

Les forages respectent les dispositions de l'arrêté ministériel du 11/09/2003 portant application du décret n° 96-102 du 2 février 1996 et fixant les prescriptions générales applicables aux sondage, forage, création de puits ou d'ouvrage souterrain soumis à déclaration en application des " articles L. 214-1 à L. 214-3 " du code de l'environnement et relevant de la rubrique " 1.1.1.0 ".

En dérogation à l'article 8 de l'arrêté ministériel sus-mentionné, l'étanchéité de chacun des 6 piézomètres est assurée par un bouchon papillon étanche et un regard étanche avec boulons de serrage dans une chambre en béton.

4.6.1.2. Réseau de surveillance

Le réseau de surveillance se compose des ouvrages suivants :

Statut	N°BSS de l'ouvrage	Nom de l'ouvrage	Localisation par rapport au site (amont ou aval)	Aquifère capté, masse d'eau	Profondeur de l'ouvrage	Coordonnées géographiques Lambert 93 (à plus ou moins 3 m)
Ouvrage existant	BSS003I DPQ	PZA	Amont	Alluvions du Rhône du confluent de l'Isère au défilé de Donzère FRDG381	16 m minimum	X : 849130 Y : 6429933
Ouvrage existant	BSS003I DWC	PZB	Aval hydraulique Nord du traitement de surface		16 m minimum	X : 849032 Y : 6429876
Ouvrage existant	BSS003I DWO	PZC	Aval hydraulique Sud du traitement de surface		16 m minimum	X : 849045 Y : 6429829
Ouvrage existant	BSS003I DXI	PZD	Aval hydraulique du bâtiment emboutissage		16 m minimum	X : 849018 Y : 6429923
Ouvrage existant	BSS004-CFWU	PZSA1	Aval hydraulique des bennes de stockages de déchets d'emboutissage et de la pollution au fioul lourd		22 m	X : 849015.30 Y : 6429937.47
Ouvrage existant	BSS004-CFWV	PZSA2	Aval hydraulique des bennes de stockages de déchets d'emboutissage et de la pollution au fioul lourd		23 m	X : 849020.65 Y : 6429930.91

L'ouvrage PZE est remblayé.

La localisation des ouvrages est précisée sur le plan joint en annexe. Le plan est actualisé à chaque création de nouveaux ouvrages de surveillance.

4.6.2. Programme de surveillance

Les prélèvements, l'échantillonnage et le conditionnement des échantillons d'eau doivent être effectués conformément aux méthodes normalisées en vigueur (NF X 31-615 de décembre 2017 ou autre norme en vigueur). Les seuils de détection retenus pour les analyses doivent permettre de

comparer les résultats aux valeurs de référence en vigueur (normes de potabilité, valeurs-seuil de qualité, fixées par le SDAGE...).

L'exploitant fait analyser les paramètres suivants à une fréquence semestrielle pour PZA, PZB, PZC et PZD et à une fréquence trimestrielle pour PZSA1 et PZSA2 :

Paramètres	
Nom	Code SANDRE
Hydrocarbures dissous	2962
Hydrocarbures totaux	7009
Cyanures libres (en CN-)	1084
Zinc et ses composés (en Zn)	1383
Nickel et ses composés (en Ni)	1386
Chrome et ses composés (en Cr)	1389
Cuivre et ses composés (en Cu)	1392

Le niveau piézométrique de chaque ouvrage de surveillance est relevé à chaque campagne de prélèvement. L'exploitant joint alors aux résultats d'analyse un tableau des niveaux relevés (exprimés en mètres NGF), ainsi qu'une carte des courbes isopièzes à la date des prélèvements, avec une localisation des piézomètres.

4.7. Gestion de la pollution au fioul lourd

Un écrémage trimestriel de la pollution suintant vers le caniveau enterré à proximité des fosses à déchets métalliques est effectué.

La surveillance de la pollution au fioul lourd identifiée sur la partie Nord-Ouest du site est maintenue. Un bilan quadriennal sur la surveillance et la qualité des eaux souterraines est adressé à l'inspection des installations classées d'ici le 31/12/2024, puis tous les 4 ans.

Si une pollution de la nappe issue de la zone polluée au fioul lourd est constatée, un nouveau plan de gestion de la pollution sera transmis par l'exploitant.

Titre 5. Déchets produits

5.1. Principes de gestion

5.1.1. Limitation de la production de déchets

L'exploitant prend toutes les dispositions nécessaires dans la conception, l'aménagement, et l'exploitation de ses installations pour respecter les principes définis par l'article L. 541-1 du code de l'environnement :

1° En priorité, de prévenir et de réduire la production et la nocivité des déchets, notamment en agissant sur la conception, la fabrication et la distribution des substances et produits et en favorisant le réemploi, ainsi que de diminuer les incidences globales de l'utilisation des ressources et d'améliorer l'efficacité de leur utilisation

2° De mettre en œuvre une hiérarchie des modes de traitement des déchets consistant à privilégier, dans l'ordre :

- a) La préparation en vue de la réutilisation ;
- b) Le recyclage ;
- c) Toute autre valorisation, notamment la valorisation énergétique ;
- d) L'élimination.

D'assurer que la gestion des déchets se fait sans mettre en danger la santé humaine et sans nuire à l'environnement, notamment sans créer de risque pour l'eau, l'air, le sol, la faune ou la flore, sans provoquer de nuisances sonores ou olfactives et sans porter atteinte aux paysages et aux sites présentant un intérêt particulier ;

D'organiser le transport des déchets et de le limiter en distance et en volume selon un principe de proximité ;

De contribuer à la transition vers une économie circulaire ;

D'économiser les ressources épuisables et d'améliorer l'efficacité de l'utilisation des ressources.

5.1.2. Séparation des déchets

L'exploitant effectue à l'intérieur de son établissement la séparation des déchets (dangereux ou non) de façon à assurer leur orientation dans les filières autorisées adaptées à leur nature et à leur dangerosité.

5.1.3. Procédure de gestion des déchets

L'exploitant organise par une procédure écrite la collecte et l'élimination des différents déchets générés par l'établissement. Cette procédure, régulièrement mise à jour, est tenue à la disposition de l'inspection des installations classées.

5.1.4. Conception et exploitation des installations d'entreposage internes des déchets

Les déchets produits, entreposés dans l'établissement, avant leur orientation dans une filière adaptée, le sont dans des conditions ne présentant pas de risques de pollution (prévention d'un lessivage par des eaux météoriques, d'une pollution des eaux superficielles et souterraines, des envols et des odeurs) pour les populations avoisinantes et l'environnement.

En particulier, les aires d'entreposage de déchets susceptibles de contenir des produits polluants sont réalisées sur des aires étanches et aménagées pour la récupération des éventuels liquides épandus et des eaux météoriques souillées quand ils ne peuvent pas être sur des aires couvertes.

Les mélanges de déchets ne doivent pas être à l'origine de réactions non contrôlées conduisant en particulier à l'émission de gaz ou d'aérosols toxiques ou à la formation de produits explosifs.

En tout état de cause, la durée du stockage temporaire des déchets destinés à être éliminés ne dépasse pas 3 mois hormis pour les déchets générés en faibles quantités (<5t/an) ou pour des déchets faisant l'objet de campagnes d'élimination spécifiques, et celle des déchets destinés à être valorisés ne dépasse pas trois ans.

La quantité de déchets stockés sur site ne dépasse pas :

- 50 tonnes de déchets dangereux solides ;
- 130 m³ de déchets dangereux liquides ;
- 100 tonnes de déchets non dangereux.

5.1.4.1. Dispositions spécifiques pour les déchets issus du traitement de surface

La quantité de déchets issus du traitement de surface entreposés sur le site ne dépasse pas la capacité correspondant à 2 mois de production ou, en cas de traitement externe, un lot normal d'expédition vers l'installation de traitement.

5.1.4.2. Dispositions spécifiques pour les déchets issus de l'activité de travail mécanique des métaux

Les copeaux d'usinage ou tout déchet d'usinage souillé sont stockés à l'abri des eaux météoriques et sur rétention ou sur tout autre moyen équivalent permettant la récupération des égouttures.

5.1.4.3. Stockage en emballages

Les déchets peuvent être conditionnés dans des emballages en bon état ayant servi à contenir d'autres produits (matières premières notamment), sous réserve que :

- il ne puisse y avoir de réactions dangereuses entre le déchet et les produits ayant été contenus dans l'emballage ;
- les marques d'origine des emballages ne prêtent pas à confusion quant aux déchets contenus.

5.1.4.4. Stockages en cuves

Les déchets ne peuvent être stockés que dans des cuves affectées à cet effet. Ces cuves sont identifiées, portent de manière très lisible la dénomination exacte de leur contenu et doivent respecter les règles de sécurité définies au présent titre.

5.1.4.5. Stockages en bennes

Les déchets ne peuvent être stockés en vrac dans des bennes que par catégories de déchets compatibles et sur des aires identifiées et affectées à cet effet.

5.1.5. Déchets gérés à l'extérieur de l'établissement

L'exploitant oriente les déchets produits dans des filières propres à garantir les intérêts visés à l'article L. 511-1 et L. 541-1 du code de l'environnement.

Il s'assure que la personne à qui il remet les déchets est autorisée à les prendre en charge et que les installations destinataires (installations de traitement ou intermédiaires) des déchets sont régulièrement autorisées ou déclarées à cet effet.

Il fait en sorte de limiter le transport des déchets en distance et en volume.

5.1.6. Déchets traités à l'intérieur de l'établissement

Tout traitement de déchets dans l'enceinte de l'établissement est interdit. Le brûlage des déchets liquides, solides et gazeux est interdit.

Le mélange de déchets dangereux de catégories différentes, le mélange de déchets dangereux avec des déchets non dangereux et le mélange de déchets dangereux avec des substances, matières ou produits qui ne sont pas des déchets sont interdits.

5.1.7. Transport

Chaque lot de déchets dangereux expédié vers l'extérieur est accompagné du bordereau de suivi défini à l'article R. 541-45 du code de l'environnement. Les bordereaux et justificatifs correspondants sont tenus à la disposition de l'inspection des installations classées sur le site durant 5 années au minimum.

L'exploitant conserve pendant 5 ans l'attestation prévue à l'article D. 543-284 du code de l'environnement ou la preuve de la valorisation de ces déchets par une installation de valorisation à laquelle il a confié ses déchets.

Les opérations de transport de déchets (dangereux ou non) respectent les dispositions des articles R. 541-49 à R. 541-63 et R. 541-79 du code de l'environnement relatives à la collecte, au transport, au négoce et au courtage de déchets. La liste mise à jour des transporteurs utilisés par l'exploitant, est tenue à la disposition de l'inspection des installations classées.

L'importation ou l'exportation de déchets (dangereux ou non) est réalisée en conformité avec le règlement (CE) n° 1013/2006 du Parlement européen et du Conseil du 14 juin 2006 concernant les transferts de déchets.

L'ensemble des documents démontrant l'accomplissement des formalités du présent article est tenu à la disposition de l'inspection des installations classées.

5.1.8. Autosurveillance des déchets

L'exploitant tient à jour un registre chronologique de la production, de l'expédition des déchets et émet les bordereaux de suivi de déchets conformément à l'article R.541-43 du code de l'environnement.

5.2. Épandage

Les épandages sont interdits.

Titre 6. Substances et produits chimiques

6.1. Dispositions générales

6.1.1. Identification des produits

L'inventaire et l'état des stocks des substances et mélanges dangereux susceptibles d'être présents dans l'établissement (nature, état physique, quantité, emplacement) est tenu à jour et à disposition de l'inspection des installations classées.

L'exploitant veille notamment à disposer sur le site, et à tenir à disposition de l'inspection des installations classées, l'ensemble des documents nécessaires à l'identification des substances, mélanges et des produits, et en particulier les fiches de données de sécurité (FDS) à jour pour les substances chimiques et mélanges chimiques concernés présents sur le site ; et le cas échéant, le ou les scénarios d'expositions de la FDS-étendue correspondant à l'utilisation de la substance sur le site.

Il prend les dispositions nécessaires pour respecter les préconisations desdites fiches (compatibilité des produits, stockage, emploi, lutte contre l'incendie).

6.1.2. Étiquetage des substances et mélanges dangereux

Les cuves de traitement, fûts, réservoirs et autre emballages portent en caractères très lisibles le nom des substances et mélanges, et s'il y a lieu, les éléments d'étiquetage conformément au règlement n°1272/2008 dit CLP ou le cas échéant par la réglementation sectorielle applicable aux produits considérés.

Les tuyauteries apparentes contenant ou transportant des substances ou mélanges dangereux devront également être munis du pictogramme défini par le règlement susvisé.

L'étiquetage, les conditions de stockage et l'élimination des substances ou mélanges dangereux doivent également être conformes aux dispositions de leur fiche de données de sécurité (article 37-5 du règlement n°1907/2006).

Les appareils de fabrication, lorsqu'ils restent chargés de produits dangereux en dehors des périodes de travail, doivent porter la dénomination de leur contenu et le symbole de danger correspondant.

6.2. Substance et produits dangereux pour l'homme et l'environnement

6.2.1. Substances interdites ou restreintes

L'exploitant s'assure que les substances et produits présent sur le site ne sont pas interdits au titre des réglementations européennes, et notamment :

- qu'il n'utilise pas, ni ne fabrique, de produits biocides contenant des substances actives ayant fait l'objet d'une décision de non-approbation au titre de la directive 98/8 et du règlement 528/2012,
- qu'il respecte les interdictions du règlement n°850/2004 sur les polluants organiques persistants,
- qu'il respecte les restrictions inscrites à l'annexe XVII du règlement n°1907/2006,
- qu'il n'utilise pas sans autorisation les substances, telles quelles ou contenues dans un mélange, listées à l'annexe XIV du règlement n° 1907/2006 lorsque la sunset date est dépassée.

S'il estime que ses usages sont couverts par d'éventuelles dérogations à ces limitations, l'exploitant tient l'analyse correspondante à la disposition de l'inspection.

6.2.2. Substances extrêmement préoccupantes

L'exploitant établit et met à jour régulièrement, et en tout état de cause au moins une fois par an, la liste des substances qu'il fabrique, importe ou utilise et qui figurent à la liste des substances candidates à l'autorisation telle qu'établie par l'Agence européenne des produits chimiques en vertu de l'article 59 du règlement n° 1907/2006. L'exploitant tient cette liste à la disposition de l'inspection des installations classées.

6.2.3. Substances soumises à autorisation

Si la liste établie en application de l'article précédent contient des substances inscrites à l'annexe XIV du règlement 1907/2006, l'exploitant en informe l'inspection des installations classées sous un délai de 3 mois après la mise à jour de ladite liste.

L'exploitant précise alors, pour ces substances, la manière dont il entend assurer sa conformité avec le règlement 1907/2006, par exemple s'il prévoit de substituer la substance considérée, s'il estime que son utilisation est exemptée de cette procédure ou s'il prévoit d'être couvert par une demande d'autorisation soumise à l'Agence européenne des produits chimiques.

S'il bénéficie d'une autorisation délivrée au titre des articles 60 et 61 du règlement n°1907/2006, l'exploitant tient à disposition de l'inspection une copie de cette décision et notamment des mesures de gestion qu'elle prévoit. Le cas échéant, il tiendra également à la disposition de l'inspection tous justificatifs démontrant la couverture de ses fournisseurs par cette autorisation ainsi que les éléments attestant de sa notification auprès de l'agence européenne des produits chimiques.

Dans tous les cas, l'exploitant tient à la disposition de l'inspection les mesures de gestion qu'il a adoptées pour la protection de la santé humaine et de l'environnement et, le cas échéant, le suivi des rejets dans l'environnement de ces substances.

6.2.4. Substances à impacts sur la couche d'ozone (et le climat)

L'exploitant informe l'inspection des installations classées s'il dispose d'équipements de réfrigération, climatisations et pompes à chaleur contenant des chlorofluorocarbures et hydrochlorofluorocarbures, tels que définis par le règlement n°1005/2009.

S'il dispose d'équipements de réfrigération, de climatisations et de pompes à chaleur contenant des gaz à effet de serre fluorés, tels que définis par le règlement n°517/2014, et dont le potentiel de réchauffement planétaire est supérieur ou égal à 2 500, l'exploitant en tient la liste à la disposition de l'inspection.

Titre 7. Prévention des nuisances sonores, des vibrations et des émissions lumineuses

7.1. Dispositions générales

7.1.1. Aménagements

L'installation est construite, équipée et exploitée de façon que son fonctionnement ne puisse être à l'origine de bruits transmis par voie aérienne ou solidienne, de vibrations mécaniques susceptibles de compromettre la santé ou la sécurité du voisinage ou de constituer une nuisance pour celle-ci.

Une mesure du niveau de bruit et de l'émergence est effectuée un an au maximum après la mise en service de l'installation. Les mesures sont effectuées selon la méthode définie en annexe de l'arrêté du 23 janvier 1997. Ces mesures sont effectuées par un organisme qualifié dans des conditions représentatives du fonctionnement de l'installation sur une durée d'une demi-heure au moins.

7.1.2. Véhicules et engins

Les véhicules de transport, les matériels de manutention et les engins de chantier utilisés à l'intérieur de l'établissement, et susceptibles de constituer une gêne pour le voisinage, sont conformes aux dispositions des articles R. 571-1 à R. 571-24 du code de l'environnement, à l'exception des matériels destinés à être utilisés à l'extérieur des bâtiments visés par l'arrêté du 18 mars 2002 modifié, mis sur le marché après le 4 mai 2002, soumis aux dispositions dudit arrêté.

7.1.3. Appareils de communication

L'usage de tout appareil de communication par voie acoustique (sirènes, avertisseurs, haut-parleurs...) gênant pour le voisinage est interdit sauf si leur emploi est exceptionnel et réservé à la prévention ou au signalement d'incidents graves ou d'accidents.

7.2. Niveaux acoustiques

7.2.1. Zones à émergence réglementée

Définitions de zones à émergence réglementée :

- l'intérieur des immeubles habités ou occupés par des tiers, existant au 18/02/1998 et leurs parties extérieures éventuelles les plus proches (cour, jardin, terrasse) ;
- les zones constructibles définies par des documents d'urbanisme opposables aux tiers et publiés au 18/02/1998 ;
- l'intérieur des immeubles habités ou occupés par des tiers qui ont été implantés après le 18/02/1998 dans les zones constructibles définies ci-dessus et leurs parties extérieures éventuelles les plus proches (cour, jardin, terrasse), à l'exclusion de celles des immeubles implantés dans les zones destinées à recevoir des activités artisanales ou industrielles.

7.2.2. Valeurs Limites d'émergence

Les émissions sonores dues aux activités des installations ne doivent pas engendrer une émergence supérieure aux valeurs admissibles fixées dans le tableau ci-après, dans les zones à émergence réglementée.

Niveau de bruit ambiant existant dans les zones à émergence réglementée (incluant le bruit de l'établissement)	Émergence admissible pour la période allant de 7 h à 22 h, sauf dimanches et jours fériés	Émergence admissible pour la période allant de 22 h à 7 h, ainsi que les dimanches et jours fériés
Supérieur à 35 dB(A) et inférieur ou égal à 45 dB(A)	5 dB(A)	3 dB(A)
Supérieur à 45 dB(A)	5 dB(A)	3 dB(A)

7.2.3. Niveaux limites de bruit en limites de site

Les niveaux limites de bruit ne doivent pas dépasser en limite de propriété de l'établissement les valeurs suivantes pour les différentes périodes de la journée :

PÉRIODES	PÉRIODE DE JOUR Allant de 7 h à 22 h, (sauf dimanches et jours fériés)	PÉRIODE DE NUIT Allant de 22 h à 7 h, (ainsi que dimanches et jours fériés)
Niveau sonore limite admissible	70 dB(A)	60 dB(A)

Les points de mesures des niveaux sonores sont représentés sur un plan en annexe du présent arrêté.

7.2.4. Tonalité marquée

Dans le cas où le bruit particulier de l'établissement est à tonalité marquée au sens du point 1.9 de l'annexe de l'arrêté du 23/01/1997 susvisé, de manière établie ou cyclique, sa durée d'apparition ne peut excéder 30 % de la durée de fonctionnement de l'établissement dans chacune des périodes diurne ou nocturne définies dans le tableau ci-dessus.

7.2.5. Mesures périodiques des niveaux sonores

Une mesure du niveau de bruit et de l'émergence est effectuée dans les 6 mois suivant la mise en service des nouvelles presses de l'atelier emboutissage et 3 ans au maximum après la notification du présent arrêté. Les mesures sont effectuées selon la méthode définie en annexe de l'arrêté du 23 janvier 1997. Ces mesures sont effectuées par un organisme qualifié dans des conditions représentatives du fonctionnement de l'installation sur une durée d'une demi-heure au moins.

Une mesure des émissions sonores est effectuée aux frais de l'exploitant par un organisme qualifié, notamment à la demande du préfet, si l'installation fait l'objet de plaintes ou en cas de modification de l'installation susceptible d'impacter le niveau de bruit généré dans les zones à émergence réglementée.

Les résultats des mesures réalisées sont transmis au préfet dans le mois qui suit leur réception avec les commentaires et propositions éventuelles d'amélioration.

7.3. Vibrations

En cas d'émissions de vibrations mécaniques gênantes pour le voisinage ainsi que pour la sécurité des biens ou des personnes, les points de contrôle, les valeurs des niveaux limites admissibles ainsi que la mesure des niveaux vibratoires émis seront déterminés suivant les spécifications des règles techniques annexées à la circulaire ministérielle n° 23 du 23 juillet 1986 relative aux vibrations mécaniques émises dans l'environnement par les installations classées.

7.4. Émissions lumineuses

De manière à réduire la consommation énergétique et les nuisances pour le voisinage, l'exploitant prend les dispositions suivantes :

- les éclairages intérieurs des locaux sont éteints une heure au plus tard après la fin de l'occupation de ces locaux ;
- Les illuminations des façades des bâtiments ne peuvent être allumées avant le coucher du soleil et sont éteintes au plus tard à 1 heure.

Ces dispositions ne sont pas applicables aux installations d'éclairage destinées à assurer la protection des biens lorsqu'elles sont asservies à des dispositifs de détection de mouvement ou d'intrusion.

L'exploitant du bâtiment doit s'assurer que la sensibilité des dispositifs de détection et la temporisation du fonctionnement de l'installation sont conformes aux objectifs de sobriété poursuivis par la réglementation, ceci afin d'éviter que l'éclairage fonctionne toute la nuit.

Titre 8. Prévention des risques technologiques

8.1. Principes directeurs

L'exploitant prend toutes les dispositions nécessaires pour prévenir les incidents et accidents susceptibles de concerner les installations et pour en limiter les conséquences. Il organise sous sa responsabilité les mesures appropriées, pour obtenir et maintenir cette prévention des risques, dans les conditions normales d'exploitation, les situations transitoires et dégradées, depuis la construction jusqu'à la remise en état du site après l'exploitation.

Il met en place le dispositif nécessaire pour en obtenir l'application et le maintien ainsi que pour détecter et corriger les écarts éventuels.

8.2. Généralités

8.2.1. Localisation des risques

L'exploitant recense, sous sa responsabilité, les parties de l'installation qui, en raison des caractéristiques qualitatives et quantitatives des matières mises en œuvre, stockées, utilisées ou produites, des procédés ou des activités réalisés, sont susceptibles d'être à l'origine d'un sinistre pouvant avoir des conséquences directes ou indirectes sur les intérêts mentionnés à l'article L. 511-1 du code de l'environnement. Il identifie les zones de l'établissement susceptibles d'être à l'origine d'incendie, d'émanations toxiques ou d'explosion de par la présence de substances ou mélanges dangereux stockés ou utilisés ou d'atmosphères nocives ou explosibles pouvant survenir soit de façon permanente ou semi-permanente dans le cadre du fonctionnement normal des installations, soit de manière épisodique avec une faible fréquence et de courte durée.

Les parties de l'installation concernées par l'emploi ou le stockage de substances ou mélanges inflammables ou à mention de danger H300, H301, H310, H311, H330, H331, H370 ou H372 sont systématiquement à considérer dans ce recensement.

Les locaux à risque incendie sont, a minima, les chaufferies, les locaux de charge d'accumulateur, les zones de stockage de produits combustibles, pyrotechniques et inflammables. Le risque est signalé. Les ateliers et aires de manipulations de ces produits doivent faire partie de ce recensement.

L'exploitant dispose d'un plan général des ateliers et des stockages indiquant les différentes zones de danger correspondant à ces risques.

Ces zones sont matérialisées par des moyens appropriés et reportées sur un plan systématiquement tenu à jour.

L'exploitant tient également à la disposition de l'inspection des installations classées un plan tenu à jour de l'ensemble des cuves de l'installation précisant pour chacune d'elle ses caractéristiques techniques et chimiques (volume maximum, pH, nom, utilité, concentration, composition, etc.).

La nature exacte du risque (atmosphère potentiellement explosible, etc.) et les consignes à observer sont indiquées à l'entrée de ces zones et, en tant que de besoin, rappelées à l'intérieur de celles-ci. Ces consignes doivent être incluses dans les plans de secours s'ils existent.

8.2.2. État des stocks

L'exploitant tient à jour un état des matières stockées, y compris les matières combustibles non dangereuses ou ne relevant pas d'un classement au titre de la nomenclature des installations classées.

Le niveau de liquide dans les réservoirs est mesuré.

L'exploitant dispose, avant réception des matières, des fiches de données de sécurité pour les matières dangereuses, prévues dans le code du travail lorsqu'elles existent ou tout autre document équivalent.

Ces documents sont facilement accessibles et tenus en permanence à la disposition du préfet, des services d'incendie et de secours, de l'inspection des installations classées et des autorités sanitaires.

8.2.3. Propreté de l'installation

Les locaux sont maintenus propres et régulièrement nettoyés notamment de manière à éviter les amas de matières dangereuses ou polluantes et de poussières. Le matériel de nettoyage est adapté aux risques présentés par les produits et poussières.

8.2.4. Contrôle des accès

L'établissement est efficacement clôturé sur la totalité de sa périphérie. La clôture est facilement accessible à l'intérieur de l'établissement de façon à contrôler fréquemment son intégrité.

L'exploitant prend les dispositions nécessaires au contrôle des accès, ainsi qu'à la connaissance permanente des personnes présentes dans l'établissement.

Un système de télésurveillance, vol-incendie, est relié à un poste central de surveillance.

Le responsable de l'établissement prend toutes dispositions pour que lui-même ou une personne déléguée techniquement compétente en matière de sécurité puisse être alerté et intervenir rapidement sur les lieux en cas de besoin y compris durant les périodes de gardiennage, notamment afin de transmettre l'alerte aux services d'incendie et de secours et de leur permettre l'accès.

8.2.5. Circulation dans l'établissement

L'exploitant fixe les règles de circulation applicables à l'intérieur de l'établissement. Elles sont portées à la connaissance des intéressés par une signalisation adaptée et une information appropriée.

Les voies de circulation et d'accès sont notamment délimitées, maintenues en constant état de propreté et dégagées de tout objet susceptible de gêner le passage. Ces voies sont aménagées pour que les engins des services d'incendie puissent évoluer sans difficulté.

En particulier, les dispositions appropriées sont prises pour éviter que les véhicules ou engins puissent heurter ou endommager des installations, stockages ou leurs annexes, les canalisations de produits dangereux ou d'utilités nécessaires à la sécurité.

Les transferts de produits dangereux et de déchets à l'intérieur du site avec des réservoirs mobiles s'effectuent suivant des parcours bien déterminés et font l'objet de consignes particulières.

À l'intérieur des ateliers, les allées de circulation sont aménagées et maintenues constamment dégagées pour faciliter la circulation et l'évacuation des personnels ainsi que l'intervention des secours en cas de sinistre.

8.2.6. Étude de dangers

L'exploitant met en place et entretient l'ensemble des équipements mentionnés dans l'étude de dangers.

L'exploitant met en œuvre l'ensemble des mesures d'organisation et de formation ainsi que les procédures mentionnées dans l'étude de dangers.

8.3. Dispositions constructives

8.3.1. Conception des installations

Les installations ainsi que les bâtiments et locaux qui les abritent sont conçus de manière à éviter, même en cas de fonctionnement anormal ou d'accident, toute projection de matériel, qui pourrait entraîner une aggravation du danger.

Les installations et appareils qui nécessitent au cours de leur fonctionnement une surveillance ou des contrôles fréquents sont disposés ou aménagés de telle manière que ces opérations de surveillance puissent être faites aisément.

8.3.2. Comportement au feu des bâtiments

Les parois 1, 3, 4, 5, 6, 7, 8, 9, 10 mentionnées au plan en annexe I du présent arrêté sont de degré coupe-feu 2 h. L'exploitant dispose des éléments justifiant du degré coupe-feu de ces parois.

8.3.3. Intervention des services de secours

8.3.3.1. Accessibilité

Au moins deux accès de secours éloignés l'un de l'autre, et, les plus judicieusement placés, pour éviter d'être exposés aux conséquences d'un accident, sont en permanence maintenus accessibles de l'extérieur du site (chemins carrossables,...) pour les moyens d'intervention.

Au sens du présent arrêté, on entend par « accès à l'installation » une ouverture reliant la voie de desserte ou publique et l'intérieur du site, suffisamment dimensionnée, pour permettre l'entrée des engins de secours et leur mise en œuvre.

Les véhicules dont la présence est liée à l'exploitation de l'installation stationnent sans occasionner de gêne pour l'accessibilité des engins des services de secours depuis les voies de circulation externes à l'installation, même en dehors des heures d'exploitation et d'ouverture de l'installation.

8.3.3.2. Accessibilité des engins à proximité de l'installation

Les bâtiments sont accessibles facilement par les services de secours. Les aires de circulation sont aménagées pour que les engins des services d'incendie puissent évoluer sans difficulté.

Les voies ont les caractéristiques minimales suivantes :

- largeur de la bande de roulement : 3,5 m
- rayons intérieurs de giration : 11 m
- hauteur libre : 3,5 m
- résistance à la charge : 13 t par essieu.

8.3.3.3. Dégagements

Les bâtiments, unités couverts, recensé à l'article 8.2.1 sont aménagés de façon à permettre l'évacuation rapide du personnel et l'intervention des équipes de secours en toute sécurité.

8.3.4. Désenfumage

Les structures fermées sont conçues pour permettre l'évacuation des fumées et gaz chauds afin de ne pas compromettre l'intervention des services d'incendie et de secours. Si des équipements de désenfumage sont nécessaires, leur ouverture doit pouvoir se faire pour le moins manuellement, par des commandes facilement accessibles en toutes circonstances et facilement identifiées.

8.4. Dispositif de prévention des accidents

8.4.1. Matériels utilisables en atmosphères explosibles

Dans les parties de l'installation visées à l'article 8.2.1 (produits inflammables, pyrotechniques) et recensées « atmosphères explosibles », les installations électriques, mécaniques, hydrauliques et pneumatiques sont conformes aux dispositions des articles R. 557-7-1 à R. 557-7-9 du code de l'environnement. Elles sont réduites à ce qui est strictement nécessaire aux besoins de l'exploitation et sont entièrement constituées de matériels utilisables dans les atmosphères explosives.

8.4.2. Installations électriques

L'exploitant tient à la disposition de l'inspection des installations classées les éléments justifiant que ses installations électriques sont réalisées conformément aux règles en vigueur, entretenues en bon état et vérifiées.

Les équipements métalliques sont mis à la terre conformément aux règlements et aux normes applicables.

Les matériaux utilisés pour l'éclairage naturel ne produisent pas, lors d'un incendie, de gouttes enflammées.

Toute installation ou appareillage conditionnant la sécurité doit pouvoir être maintenu en service ou mis en position de sécurité en cas de défaillance de l'alimentation électrique normale.

Le matériel électrique est entretenu en bon état et reste en permanence conforme en tout point à ses spécifications techniques d'origine.

Les conducteurs sont mis en place de manière à éviter tout court-circuit.

Une vérification de l'ensemble de l'installation électrique est effectuée au minimum une fois par an par un organisme compétent qui mentionnera très explicitement les déficiences relevées dans son rapport. L'exploitant conservera une trace écrite des éventuelles mesures correctives prises.

Les transformateurs de courant électrique, lorsqu'ils sont accolés ou à l'intérieur du stockage de matières combustibles, sont situés dans des locaux clos largement ventilés et isolés des stockages par un mur et des portes coupe-feu, munies d'un ferme porte. Ce mur et ces portes sont respectivement de degré REI 120 et EI 120.

Dans le cas d'un éclairage artificiel, seul l'éclairage électrique est autorisé.

Si l'éclairage met en œuvre des lampes à vapeur de sodium ou de mercure, l'exploitant prend toute disposition pour qu'en cas d'éclatement de l'ampoule, tous les éléments soient confinés dans l'appareil.

Les appareils d'éclairage électrique ne sont pas situés en des points susceptibles d'être heurtés en cours d'exploitation ou sont protégés contre les chocs.

Ils sont en toute circonstance éloignés des matières entreposées pour éviter leur échauffement.

8.4.3. Ventilation des locaux

Sans préjudice des dispositions du code du travail, les locaux sont convenablement ventilés pour prévenir la formation d'atmosphère explosive ou toxique.

8.4.4. Systèmes d'alarme et de mise en sécurité

Les installations pouvant présenter un danger pour la sécurité doivent être munies de système d'alarme, adaptés aux risques et judicieusement disposés de manière à informer rapidement le personnel de fabrication de tout incident.

Chaque installation doit pouvoir être arrêté en urgence et mise en sécurité en cas de nécessité.

Ce dispositif d'arrêt d'urgence et de mise en sécurité prend en charge les différentes actions nécessaires à cette mise en sécurité de l'installation :

- automatiquement par l'intermédiaire du système de sécurité ;
- et/ou par action manuelle sur des commandes de type « coup de poing » déclenchant des séquences automatiques d'arrêt d'urgence ou des actions directes sur les équipements concourant à la mise en sécurité.

Les détecteurs, commandes, actionneurs et autres matériels concourant au déclenchement et à la mise en œuvre du dispositif d'arrêt d'urgence et d'isolement sont clairement repérés et pour les commandes « coup de poing », facilement accessibles sans risque pour l'opérateur.

8.4.5. Protection contre la foudre

Une analyse du risque foudre (ARF) visant à protéger les intérêts mentionnés aux articles L.211-1 et L.511-1 du code de l'environnement est réalisée par un organisme compétent. Elle identifie les équipements et installations dont une protection doit être assurée.

Elle définit les niveaux de protection nécessaires aux installations.

La réalisation de l'analyse conformément à la norme NF EN 62305-2 dans sa version en vigueur à la date de réalisation, permet de répondre à ces exigences. Pour les analyses réalisées avant le 1^{er} septembre 2022, la réalisation conformément à la norme NF EN 62305-2, version de novembre 2006 permet également de répondre à ces exigences.

Cette analyse est systématiquement mise à jour à l'occasion de modifications substantielles au sens de l'article R.181-46 du code de l'environnement et à chaque révision de l'étude de dangers ou pour toute modification des installations qui peut avoir des répercussions sur les données d'entrées de l'ARF.

Cette analyse prend également en compte, le cas échéant, l'unité de production photovoltaïque.

Au regard des résultats de l'analyse du risque foudre, une étude technique est réalisée, par un organisme compétent, définissant précisément les mesures de prévention et les dispositifs de protection, le lieu de leur implantation ainsi que les modalités de leur vérification et de leur maintenance.

Une notice de vérification et de maintenance est rédigée lors de l'étude technique puis complétée, si besoin, après la réalisation des dispositifs de protection.

Un carnet de bord est tenu par l'exploitant. Les chapitres qui y figurent sont rédigés lors de l'étude technique.

Les systèmes de protection contre la foudre, prévus dans l'étude technique, sont conformes aux normes françaises ou à toute norme équivalente en vigueur dans un État membre de l'Union européenne.

L'installation des dispositifs de protection et la mise en place des mesures de prévention sont réalisées, par un organisme compétent, à l'issue de l'étude technique, au plus tard deux ans après l'élaboration de l'analyse du risque foudre, à l'exception des installations à autorisation au titre d'une rubrique des séries 1000, 2000 ou 4000 autorisées à partir du 24 août 2008 et des installations à autorisation au titre d'une rubrique de la série des 3000 dont le dépôt complet de la demande d'autorisation est postérieur au 1^{er} septembre 2022, et non soumises à ces dispositions par ailleurs à la date du 31 août 2022, pour lesquelles ces mesures et dispositifs sont mis en œuvre avant le début de l'exploitation. Les dispositifs de protection et les mesures de prévention répondent aux exigences de l'étude technique.

L'installation des protections fait l'objet d'une vérification complète par un organisme compétent, distinct de l'installateur, au plus tard six mois après leur installation.

Une vérification visuelle est réalisée annuellement par un organisme compétent.

L'état des dispositifs de protection contre la foudre des installations fait l'objet d'une vérification complète tous les deux ans par un organisme compétent.

Toutes ces vérifications sont décrites dans une notice de vérification et de maintenance.

Les vérifications ont notamment pour objet de s'assurer que le système de protection contre la foudre est conforme aux exigences de l'étude technique et que tous les composants du système de protection contre la foudre sont en bon état et capables d'assurer les fonctions pour lesquelles ils ont été conçus.

La réalisation des vérifications conformément aux normes NF EN 62305-3, NF EN 62305-4 ou NF C 17-102 permet de répondre à ces exigences.

Les agressions de la foudre sur le site sont enregistrées. En cas de coup de foudre enregistré, une vérification visuelle des dispositifs de protection concernés est réalisée, dans un délai maximum d'un mois, par un organisme compétent.

Si l'une de ces vérifications fait apparaître la nécessité d'une remise en état, celle-ci est réalisée dans un délai maximum d'un mois.

L'exploitant tient en permanence à disposition de l'inspection des installations classées l'analyse du risque foudre, l'étude technique, la notice de vérification et de maintenance, le carnet de bord et les rapports de vérifications. Ces documents sont mis à jour conformément aux dispositions de l'arrêté ministériel en vigueur.

Les paratonnerres à source radioactive ne sont pas admis dans l'installation.

8.5. Dispositif de rétention des pollutions accidentelles

8.5.1. Rétentions et confinement

8.5.1.1. Dispositions générales

Le stockage et la manipulation de substances ou mélanges dangereux sont effectués sur des aires étanches et aménagées pour la récupération des fuites éventuelles.

Tout stockage d'un liquide susceptible de créer une pollution des eaux ou des sols est associé à une capacité de rétention dont le volume est au moins égal à la plus grande des deux valeurs suivantes :

- 100 % de la capacité du plus grand réservoir ;
- 50 % de la capacité totale des réservoirs associés.

Pour les stockages de récipients de capacité unitaire inférieure ou égale à 250 litres, la capacité de rétention est au moins égale à :

- dans le cas de liquides inflammables, 50 % de la capacité totale des fûts ;
- dans les autres cas, 20 % de la capacité totale des fûts ;
- dans tous les cas 800 litres minimum ou égale à la capacité totale lorsque celle-ci est inférieure à 800 l.

La capacité de rétention est étanche aux produits qu'elle pourrait contenir et résiste à l'action physique et chimique des fluides. Il en est de même pour son dispositif d'obturation qui est maintenu fermé.

L'étanchéité du (ou des) réservoir(s) associé(s) peut être contrôlée à tout moment.

Les réservoirs fixes sont munis de jauges de niveau et pour les stockages enterrés de limiteurs de remplissage. Le stockage des liquides inflammables, ainsi que des autres substances et mélanges

dangereux n'est permis sous le niveau du sol que dans des réservoirs en fosse maçonnée, ou assimilés.

Lorsque les stockages sont à l'air libre, les rétentions sont vidées dès que possible des eaux pluviales s'y versant.

8.5.1.2. Dispositions applicables aux stockages et rétentions liées au traitement de surface

Le sol des aires et des locaux de stockage ou de manipulation de substances ou mélanges dangereux, d'acides, de bases ou de sels à une concentration supérieure à 1 gramme par litre est étanche, inattaquable et équipé de façon à pouvoir recueillir les eaux de lavage et les matières répandues accidentellement.

8.5.1.3. Cuves et chaînes de traitement de surface

Toute chaîne ou cuve de traitement est associée à une capacité de rétention dont le volume est au moins égal à la plus grande des deux valeurs suivantes :

- 100 % de la capacité de la plus grande cuve ;
- 50 % de la capacité totale des cuves associées.

Cette disposition ne s'applique pas aux cuves contenant des sels non toxiques à une concentration inférieure à 1 gramme par litre, ou des acides ou des bases ne pouvant se déverser dans la rétention d'une cuve de traitement.

8.5.1.4. Dispositions applicables au reste du site

Le sol des aires et des locaux de stockage ou de manipulation des matières dangereuses ou susceptibles de créer une pollution de l'eau ou du sol, solides ou liquides, est étanche et équipé de façon à pouvoir recueillir les fuites éventuelles ou épandages accidentels.

8.5.1.5. Rétentions et bassin de confinement

L'ensemble des eaux susceptibles d'être polluées lors d'un accident ou d'un incendie, y compris les eaux utilisées pour l'extinction, sont collectées grâce à un bassin de confinement ou un autre dispositif équivalent. Le volume est au moins de 990 m³.

Des dispositifs permettant l'obturation des réseaux d'évacuation des eaux de ruissellement sont implantés de sorte à maintenir sur le site les eaux d'extinction d'un sinistre ou les épandages accidentels. Ils sont clairement signalés et facilement accessibles et peuvent être mis en œuvre dans des délais brefs et à tout moment. Les organes de commande nécessaires à la mise en service de ce bassin peuvent être actionnés en toutes circonstances. Une consigne définit les modalités de mise en œuvre de ces dispositifs. Cette consigne est affichée à l'accueil de l'établissement.

Les produits récupérés en cas d'accident ou d'incendie ne peuvent être rejetés que dans des conditions conformes aux dispositions de l'article 4.4 du présent arrêté ou sont éliminés comme les déchets.

8.5.1.6. Chargement et déchargement

Les aires de chargement et de déchargement de véhicules citernes pour les produits liquides sont étanches et reliées à des rétentions.

8.5.1.7. Règles de gestion des stockages en rétention

Les réservoirs ou récipients contenant des produits incompatibles ne sont pas associés à une même rétention.

Le stockage des liquides inflammables, ainsi que des autres produits, toxiques, corrosifs ou dangereux pour l'environnement, n'est autorisé sous le niveau du sol que dans des réservoirs

installés en fosse maçonnée ou assimilés, et pour les liquides inflammables dans le respect des dispositions du présent arrêté.

L'exploitant veille à ce que les volumes potentiels de rétention restent disponibles en permanence. A cet effet, l'évacuation des eaux pluviales respecte les dispositions du présent arrêté. Les capacités de rétention ne comportent aucun moyen de vidange par simple gravité dans l'égout ou le milieu naturel.

8.5.2. Élimination des substances ou mélanges dangereux

L'élimination des substances ou mélanges dangereux récupérées en cas d'accident suit prioritairement la filière déchets la plus appropriée. En tout état de cause, leur éventuelle évacuation vers le milieu naturel s'exécute dans des conditions conformes au présent arrêté.

8.6. Dispositions d'exploitation

8.6.1. Surveillance de l'installation

Les opérations d'exploitation se font sous la surveillance, directe ou indirecte, d'une personne désignée par l'exploitant. Cette personne a une connaissance de la conduite de l'installation, des dangers et inconvénients que son exploitation induit, des produits utilisés ou stockés dans l'installation et des dispositions à mettre en œuvre en cas d'incident.

Les personnes étrangères à l'établissement n'ont pas un accès libre aux installations.

8.6.2. Travaux

Dans les parties de l'installation présentant des risques d'incendie ou d'explosion mentionnées à l'article 8.2.1, il est interdit d'apporter du feu sous une forme quelconque, sauf pour la réalisation de travaux ayant fait l'objet d'un document ou dossier spécifique comprenant les éléments suivants :

- la définition des phases d'activité dangereuses et des moyens de prévention spécifiques correspondants ;
- l'adaptation des matériels, installations et dispositifs à la nature des opérations à réaliser ainsi que la définition de leurs conditions d'entretien ;
- lorsque les travaux sont effectués par une entreprise extérieure, les conditions de recours par cette dernière à de la sous-traitance et l'organisation mise en place dans un tel cas pour assurer le maintien de la sécurité.

Le respect des dispositions précédentes peut être assuré par l'élaboration du plan de prévention défini aux articles R. 4512-6 et suivants du code du travail, lorsque ce plan est exigé.

Cette interdiction est affichée en caractères apparents. Après la fin des travaux et avant la reprise de l'activité, une vérification des travaux réalisés est effectuée par l'exploitant, dans l'objectif de s'assurer de l'absence de risques. Elle fait l'objet d'un enregistrement.

8.6.3. Nouvelles unités ou fabrication

Les opérations de lancement de nouvelles fabrication, le démarrage de nouvelles unités ainsi que le redémarrage après un événement ayant provoqué l'arrêt de l'unité, sont assurés par un personnel renforcé, notamment au niveau de l'encadrement.

La mise en service de nouvelles unité est précédée d'une réception des travaux attestant que les installations sont aptes à être utilisées.

8.6.4. Vérification périodique et maintenance des équipements

L'exploitant assure ou fait effectuer la vérification périodique et la maintenance des matériels de sécurité et de lutte contre l'incendie mis en place (exutoires, systèmes de détection et d'extinction, portes coupe-feu...) ainsi que des éventuelles installations électriques et de chauffage, conformément aux référentiels en vigueur.

Les vérifications périodiques de ces matériels sont enregistrées sur un registre sur lequel sont également mentionnées les suites données à ces vérifications.

8.6.5. Consignes d'exploitation et de sécurité

Sans préjudice des dispositions du code du travail, des consignes sont établies, tenues à jour et affichées dans les lieux fréquentés par le personnel.

Ces consignes indiquent notamment :

- les contrôles à effectuer, en marche normale et à la suite d'un arrêt pour travaux de modification ou d'entretien de façon à permettre en toutes circonstances le respect des dispositions du présent arrêté ;
- l'interdiction d'apporter du feu sous une forme quelconque, notamment l'interdiction de fumer dans les zones présentant des risques d'incendie ou d'explosion ;
- l'interdiction de tout brûlage à l'air libre ;
- l'obligation du « permis d'intervention » pour les parties concernées de l'installation ;
- les conditions de conservation et de stockage des produits, notamment les précautions à prendre pour l'emploi et le stockage de produits incompatibles ;
- les conditions dans lesquelles sont délivrés les substances et mélanges dangereux et les précautions à prendre à leur réception, à leur expédition et à leur transport ;
- la nature et la fréquence des contrôles de la qualité des eaux détoxiquées dans l'installation du traitement de surface ;
- les procédures d'arrêt d'urgence et de mise en sécurité de l'installation (électricité, réseaux de fluides) ;
- les mesures à prendre en cas de fuite sur un récipient ou une tuyauterie contenant des substances dangereuses ;
- les modalités de mise en œuvre des dispositifs d'isolement du réseau de collecte ;
- les moyens d'extinction à utiliser en cas d'incendie ;
- la procédure d'alerte avec les numéros de téléphone du responsable d'intervention de l'établissement, des services d'incendie et de secours, etc. ;
- l'obligation d'informer l'inspection des installations classées en cas d'accident.

8.6.6. Interdiction de feux

Il est interdit d'apporter du feu ou une source d'ignition sous une forme quelconque dans les zones de dangers présentant des risques d'incendie ou d'explosion sauf pour les interventions ayant fait l'objet d'un permis d'intervention spécifique.

8.6.7. Formation du personnel

Outre l'aptitude au poste occupé, les différents opérateurs et intervenants sur le site, y compris le personnel intérimaire, reçoivent une formation sur les risques inhérents des installations, la conduite à tenir en cas d'incident ou accident et, sur la mise en œuvre des moyens d'intervention. Des mesures sont prises pour vérifier le niveau de connaissance et assurer son maintien.

Cette formation comporte notamment :

- toutes les informations utiles sur les produits manipulés, les réactions chimiques et opérations de fabrication mises en œuvre,
- les explications nécessaires pour la bonne compréhension des consignes,
- des exercices périodiques de simulation d'application des consignes de sécurité prévues par le présent arrêté, ainsi qu'un entraînement régulier au maniement des moyens d'intervention affectés à leur unité,
- un entraînement périodique à la conduite des unités en situation dégradée vis à vis de la sécurité et à l'intervention sur celles-ci,
- une sensibilisation sur le comportement humain et les facteurs susceptibles d'altérer les capacités de réaction face au danger.

La formation reçue (cours, stages, exercices,...) par le personnel de l'entreprise et par le personnel intérimaire fait l'objet de documents archivés.

8.6.8. Limitation des quantités dans les ateliers

Les matières premières, produits intermédiaires et produits finis présentant un caractère inflammable, toxique ou corrosif sont limités en quantité dans les ateliers d'utilisation au minimum technique permettant leur fonctionnement normal.

8.6.9. Canalisations

Les canalisations de transport de fluides dangereux et de collecte d'effluents pollués ou susceptibles de l'être sont étanches et résistent à l'action physique et chimique des produits qu'elles sont susceptibles de contenir. Elles sont accessibles et peuvent être inspectées. Elles sont convenablement entretenues et font l'objet d'examen périodiques appropriés permettant de s'assurer de leur bon état. Ces vérifications sont consignées dans un document prévu à cet effet et tenu à la disposition de l'inspection des installations classées.

Les différentes canalisations sont repérées conformément aux règles en vigueur.

Un schéma de tous les réseaux est établi par l'exploitant, régulièrement mis à jour, notamment après chaque modification notable, et datés. Il est tenu à la disposition de l'inspection des installations classées ainsi que des services d'incendie et de secours.

Le repérage des bouches de dépotage des produits chimiques permet de les différencier afin d'éviter les mélanges de produits lors des livraisons.

L'ensemble des appareils susceptibles de contenir des substances ou mélanges dangereux est réalisé de manière à être protégé et à résister aux chocs occasionnels dans le fonctionnement normal de l'atelier.

Il est interdit d'établir des liaisons directes entre les réseaux de collecte des effluents devant subir un traitement ou être détruits et le milieu récepteur.

En aucun cas, les tuyauteries de produits dangereux sont situées dans les égouts ou dans les conduits en liaison directe avec les égouts.

8.7. Mesures de maîtrise des risques

8.7.1. Liste des mesures de maîtrise des risques

L'exploitant rédige, en tenant compte de l'étude de dangers, la liste des mesures de maîtrise des risques. Il identifie à ce titre les équipements, les paramètres, les consignes, les modes opératoires et les formations afin de maîtriser une dérive dans toutes les phases d'exploitation des installations (fonctionnement normal, fonctionnement transitoire, situation accidentelle...) susceptible d'engendrer des conséquences graves pour l'homme et l'environnement.

Cette liste est tenue à la disposition de l'inspection des installations classées et fait l'objet d'un suivi rigoureux.

Ces dispositifs sont contrôlés périodiquement et maintenus au niveau de fiabilité décrit dans l'étude de dangers, en état de fonctionnement selon des procédures écrites.

Les opérations de maintenance et de vérification sont enregistrées et archivées.

En cas d'indisponibilité d'un dispositif ou élément d'une mesure de maîtrise des risques, l'installation est arrêtée et mise en sécurité sauf si l'exploitant a défini et mis en place les mesures compensatoires dont il justifie l'efficacité et la disponibilité.

8.7.2. Gestion des anomalies et défaillances de mesures de maîtrise des risques

Les anomalies et les défaillances des mesures de limitation des risques sont enregistrées et gérées par l'exploitant dans le cadre d'un processus d'amélioration continue selon les principales étapes mentionnées à l'alinéa suivant.

Ces anomalies et défaillances doivent :

- être signalées et enregistrées ;
- être hiérarchisées et analysées ;
- et donner lieu dans les meilleurs délais à la définition et à la mise en place de parades techniques ou organisationnelles, dont leur application est suivie dans la durée.

L'exploitant tient à la disposition de l'inspection des installations classées un registre dans lequel ces différentes étapes sont consignées.

8.7.3. Surveillance et détection des zones de dangers

Conformément aux engagements dans l'étude de dangers, et le cas échéant en renforçant son dispositif, l'exploitant met en place un réseau de détecteurs en nombre suffisant avec un report d'alarme.

L'exploitant tient à jour, dans le cadre de son référentiel d'exploitation, la liste de ces détecteurs avec leur fonctionnalité et détermine les opérations d'entretien destinées à maintenir leur efficacité dans le temps.

Les détecteurs fixes déclenchent, en cas de dépassement des seuils prédéterminés des dispositifs d'alarmes sonore et visuelle destinés au personnel assurant la surveillance de l'installation.

La surveillance d'une zone de danger ne repose pas sur un seul point de détection.

Tout incident ayant entraîné le dépassement de l'un des seuils donne lieu à un compte rendu écrit tenu à la disposition de l'inspection des installations classées.

La remise en service d'une installation arrêtée à la suite d'une détection, ne peut être décidée que par une personne déléguée à cet effet, après examen détaillé des installations, et analyse de la défaillance ayant provoqué l'alarme.

8.7.3.1. Détecteurs incendie

Dans les bâtiments 13, 14, 18, 19, 67, 54-59, 10-86, 99, atelier emboutissage, bâtiment traitement de surface, bâtiment atelier extrusion, locaux de maintenance, stockages annexes (colorants), un système de détection automatique incendie conforme aux référentiels en vigueur et correctement dimensionné est mis en place. L'exploitant respecte les conditions de fonctionnement de ces détecteurs.

8.7.4. Alimentation électrique

Les équipements et paramètres importants pour la sécurité doivent pouvoir être maintenus en service ou mis en position de sécurité en cas de défaillance de l'alimentation électrique principale.

8.7.5. Utilités destinées à l'exploitation des installations

L'exploitant assure en permanence la fourniture ou la disponibilité des utilités qui permettent aux installations de fonctionner dans leur domaine de sécurité ou alimentent les équipements importants concourant à la mise en sécurité ou à l'arrêt d'urgence des installations.

L'exploitant définit les conditions et modalités de maintien en sécurité des installations dans ces situations, et le cas échéant, les conditions dans lesquelles les installations sont mises à l'arrêt. Ces conditions et modalités sont formalisées dans une procédure.

Les barrières de sécurité ou mesures de maîtrise des risques sont maintenues en service ou mises automatiquement en position de sécurité en cas de défaillance de l'alimentation de commande principale.

8.8. Moyens d'intervention en cas d'accident et organisation des secours

8.8.1. Définition générale des moyens

L'établissement est doté de moyens adaptés aux risques à défendre et répartis en fonction de la localisation de ceux-ci conformément à l'étude de dangers.

8.8.2. Entretien des moyens d'intervention

Les équipements sont maintenus en bon état, repérés et facilement accessibles.

L'exploitant doit pouvoir justifier, auprès de l'inspection des installations classées, de l'exécution de ces dispositions. Les matériels de sécurité et de lutte contre l'incendie sont vérifiés périodiquement selon les référentiels en vigueur. L'exploitant doit fixer les conditions de maintenance, de vérifications périodiques et les conditions d'essais périodiques de ces matériels.

Les dates, les modalités de ces contrôles et les observations constatées doivent être inscrites sur un registre tenu à la disposition des services de la protection civile, d'incendie et de secours et de l'inspection des installations classées.

Sans préjudice d'autres réglementations, l'exploitant fait notamment vérifier périodiquement par un organisme extérieur les matériels de sécurité et de lutte contre l'incendie suivants selon la fréquence définie ci-dessous :

Type de matériel	Fréquence minimale de contrôle
Extincteur	Annuelle
Robinets d'incendie armés (RIA)	Annuelle
Système d'extinction automatique à eau (sprinkler)	Semestrielle
Installation de détection incendie	Semestrielle
Installations de désenfumage	Annuelle
Portes coupe-feu	Semestrielle

8.8.3. Moyens d'intervention

L'exploitant doit disposer de ses propres moyens de lutte contre l'incendie adaptés aux risques à défendre, et au minimum les moyens définis ci-après :

- d'un ou de plusieurs points d'eau incendie, tels que :

a. Des prises d'eau, poteaux ou bouches d'incendie normalisés, d'un diamètre nominal adapté au débit à fournir, alimentés par un réseau public ou privé, sous des pressions minimale et maximale permettant la mise en œuvre des pompes des engins de lutte contre l'incendie ;

b. Des réserves d'eau, réalimentées ou non, disponibles pour le site et dont les organes de manœuvre sont accessibles en permanence aux services d'incendie et de secours.

Les prises de raccordement sont conformes aux normes en vigueur pour permettre aux services d'incendie et de secours de s'alimenter sur ces points d'eau incendie.

Le débit et la quantité d'eau nécessaires sont de 300 m³/h ou 600 m³.

L'exploitant dispose de la justification de la disponibilité effective des débits et le cas échéant des réserves d'eau. Les canalisations constituant le réseau d'incendie sont calculées pour obtenir les débits et pressions nécessaires en n'importe quel emplacement.

L'exploitant informe les services d'incendie ou de secours de l'implantation des points d'eau incendie.

Tout point de la limite du stockage de papier carton dans le bâtiment 99 se trouve à moins de 100 mètres d'un appareil, et tout point de la limite du stockage de carton et du stockage de billes de polyéthylène se trouve à moins de 200 mètres d'un ou plusieurs appareils ou réserves permettant de fournir un débit minimal de 60 m³/h pendant une durée d'au moins deux heures ;

- d'un moyen permettant d'alerter les services d'incendie et de secours
- des extincteurs en nombre et en qualité adaptés aux risques, doivent être judicieusement répartis dans l'établissement et notamment à proximité des dépôts de matières combustibles et des postes de chargement et de déchargement des produits et déchets ;
- des réserves de sable meuble et sec convenablement réparties, en quantité adaptée au risque, sans être inférieure à 100 litres et des pelles ;
- de plans des locaux facilitant l'intervention des services d'incendie et de secours,
- un neutralisant adapté au risque en cas d'épandage,
- un système d'alerte interne d'incendie.
- un système d'extinction automatique dans les locaux de stockage 61a, 61b et 61c, dans le stockage dynamique du bâtiment 14.

En cas d'installation de systèmes d'extinction automatique d'incendie, ceux-ci sont conçus, installés et entretenus régulièrement conformément aux référentiels reconnus.

Les moyens de lutte contre l'incendie sont capables de fonctionner efficacement quelle que soit la température de l'installation et notamment en période de gel.

L'usage du réseau d'eau incendie est strictement réservé aux sinistres, aux exercices de secours et aux opérations d'entretien ou de maintien hors gel de ce réseau.

8.8.3.1. Moyens d'intervention dans le bâtiment 99

Le bâtiment 99 est doté de robinets d'incendie armés, répartis dans l'ensemble du bâtiment (cartons) en fonction de ses dimensions et situés à proximité des issues. Ils sont disposés de telle sorte qu'un foyer puisse être attaqué simultanément par deux lances sous deux angles différents. Ils sont utilisables en période de gel.

8.8.4. Consignes générales d'intervention

Des consignes écrites sont établies pour la mise en œuvre des moyens d'intervention, d'évacuation du personnel et d'appel des secours extérieurs auxquels l'exploitant en aura communiqué un exemplaire. Le personnel est entraîné à l'application de ces consignes.

8.8.4.1. Équipe de sécurité

L'établissement dispose d'une équipe d'intervention spécialement formée à la lutte contre les risques identifiés sur le site et au maniement des moyens d'intervention.

Les agents non affectés exclusivement aux tâches d'intervention, devront pouvoir quitter leur poste de travail à tout moment en cas d'appel.

8.8.4.2. Système d'alerte interne

Le système d'alerte interne et ses différents scénarii sont définis dans un dossier d'alerte.

Un réseau d'alerte interne à l'établissement collecte sans délai les alertes émises par le personnel à partir des postes fixes et mobiles,

Il déclenche les alarmes appropriées (sonores, visuelles et autres moyens de communication) pour alerter sans délai les personnes présentes dans l'établissement sur la nature et l'extension des dangers encourus.

Les postes fixes permettant de donner l'alerte sont répartis sur l'ensemble du site de telle manière qu'en aucun cas la distance à parcourir pour atteindre un poste à partir d'une installation ne dépasse cent mètres.

Un ou plusieurs moyens de communication interne (lignes téléphoniques, réseaux,...) sont réservés exclusivement à la gestion de l'alerte.

8.8.4.3. Plan d'opération interne

Le plan d'opération interne (POI) contient les données et informations prévues aux points a à h de l'annexe V de l'arrêté du 26 mai 2014 susvisé.

Il est mis à jour au plus tard au 1^{er} janvier 2026.

Le plan d'opération interne est testé à des intervalles n'excédant pas trois ans et mis à jour, si nécessaire. Dans le cas où le plan d'opération interne n'a pas fait l'objet d'un test dans les trois dernières années, un exercice est organisé au plus tard avant le 31 décembre 2023.

Les exercices font l'objet de compte-rendus qui sont tenus à la disposition des services d'incendie et de secours et de l'inspection des installations classées.

Titre 9. Conditions particulières applicables à certaines installations de l'établissement

9.1. Dispositions particulières applicables au traitement de surface

9.1.1. Limitation des quantités présentes

La présence dans l'installation de substances ou mélanges dangereux est limitée aux nécessités de l'exploitation.

Les bains à base de cadmium et de chrome sont interdits.

9.1.2. Ventilation des locaux

Sans préjudice des dispositions du code du travail, les locaux sont convenablement ventilés pour prévenir la formation d'atmosphère explosive ou toxique. Le débouché à l'atmosphère de la ventilation est placé aussi loin que possible des immeubles habités ou occupés par des tiers et des bouches d'aspiration d'air extérieur, et à une hauteur suffisante compte tenu de la hauteur des bâtiments environnants afin de favoriser la dispersion des gaz rejetés et au minimum à 1 mètre au-dessus du faîtage.

La forme du conduit d'évacuation, notamment dans la partie la plus proche du débouché à l'atmosphère, est conçue de manière à favoriser au maximum l'ascension et la dispersion des polluants dans l'atmosphère (par exemple l'utilisation de chapeaux est interdite).

L'atelier est équipé d'une ventilation mécanique.

9.1.3. Chauffage

Le chauffage de l'installation et de ses annexes ne peut être réalisé que par eau chaude, vapeur produite par un générateur thermique ou autre système présentant un degré de sécurité équivalent.

9.1.4. Rétentions, régulation thermique et épuration

Les capacités de rétention sont conçues de sorte qu'en situation accidentelle la présence du produit ne puisse en aucun cas altérer une cuve ou une canalisation. Elles sont aussi conçues pour recueillir toute fuite éventuelle provenant de toute partie de l'équipement concerné et réalisées de sorte que les produits incompatibles ne puissent s'y mêler (cyanure et acide, hypochlorite et acides, bisulfite et acide, acide et base très concentrés, etc.).

Les capacités de rétention de plus de 1 000 litres sont munies d'un déclencheur d'alarme en point bas, à l'exception de celles dédiées au déchargement. Les capacités de rétention sont vides de tout liquide et ne sont pas munies de systèmes automatiques de relevage des eaux.

Les échangeurs de chaleur de bains sont en matériaux capables de résister à l'action chimique des bains. Les résistances éventuelles (bains actifs et stockages) sont protégées mécaniquement. Les systèmes de chauffage des cuves sont équipés de dispositifs de sécurité qui permettent de détecter le manque de liquide et d'asservir l'arrêt du chauffage. Ces dispositifs sont régulièrement contrôlés et systématiquement après tout arrêt prolongé d'activité.

Les circuits de régulation thermique de bains sont construits conformément aux règles de l'art et ne comprennent pas de circuits de refroidissement ouverts.

Les réacteurs de décyanuration sont munis de rétentions sélectives, avec un déclencheur d'alarme en point bas. L'ensemble de l'ouvrage épuratoire est construit sur un revêtement étanche et inattaquable, dirigeant tout écoulement vers un point bas muni d'un déclencheur d'alarme.

La détoxification d'effluents cyanurés et le stockage de bains usés ou concentrés cyanurés sont implantés de manière à éviter toute possibilité de stagnation de vapeurs ou gaz toxiques.

9.1.5. Consignes d'exploitation

Les opérations de conduite des installations (démarrage et arrêt, fonctionnement normal, entretien, etc.) et celles comportant des manipulations dangereuses font l'objet de consignes d'exploitation écrites. Ces consignes prévoient notamment :

- la liste des vérifications à effectuer avant remise en marche de l'installation après une suspension prolongée d'activité ;
- la fréquence de vérification des dispositifs contribuant directement à la sécurité des installations ou à la protection de l'environnement ;
- les conditions dans lesquelles sont délivrés les produits toxiques et les précautions à prendre à leur réception, à leur expédition et à leur transport ;
- la limitation dans l'atelier de fabrication de la quantité de matières dangereuses ou combustibles nécessaires pour permettre au maximum le fonctionnement de l'installation pour une production journalière ;
- la vérification périodique prévoit le bon état de l'ensemble des installations (cuves de traitement et leurs annexes, stockages, (thermoplongeurs, rétentions, canalisations, etc.) Les modalités de contrôle des paramètres de fonctionnement sont définies par un préposé dûment formé.

Le bon état des cuves de traitement, de leurs annexes, des stockages de solutions concentrées et des tuyauteries est vérifié périodiquement par l'exploitant, notamment avant et après toute suspension d'activité de l'atelier supérieure à 3 semaines et au moins une fois par an.

L'exploitant doit s'assurer fréquemment que les systèmes de rétention sont vides.

Ces vérifications sont consignées dans un document prévu à cet effet et tenu à la disposition de l'inspection des installations classées. L'exploitant s'assure de la connaissance et du respect de ces consignes par son personnel.

9.1.6. Protection individuelle

Des équipements de protection individuelle, adaptés aux risques présentés par l'installation et permettant l'intervention en cas de sinistre, sont conservés à proximité du dépôt et du lieu d'utilisation. Ces équipements sont entretenus en bon état et vérifiés périodiquement. Le personnel est formé à leur emploi.

Le matériel d'intervention doit comprendre au minimum :

- 2 appareils respiratoires isolants (air ou O₂),
- des gants.

9.1.7. Aménagement de l'atelier

Les appareils (cuves, filtres, tuyauteries, stockage) susceptibles de contenir des acides, des bases ou des sels en solution dans l'eau sont construits conformément aux règles de l'art. Les matériaux utilisés à leur construction doivent être résistants à l'action chimique des liquides contenus, soit revêtus sur la surface en contact avec le liquide d'une garniture inattaquable.

Les capacités de rétention sont munies d'un déclencheur en point bas.

Les systèmes de rétention sont conçus et réalisés de sorte que les produits incompatibles ne puissent se mêler (hypochlorite et acides,...).

9.1.8. Alimentation en eau de l'atelier

L'alimentation en eau de l'atelier est munie d'un dispositif susceptible d'arrêter promptement cette alimentation. Ce dispositif est proche de l'atelier, clairement identifiable et aisément accessible.

L'exploitant tient à jour un schéma de l'atelier faisant apparaître les sources et circulation des eaux et des liquides concentrés de toute origine.

Ce schéma est tenu à la disposition de l'inspection des installations classées.

9.1.9. Collecte des eaux

La collecte des eaux a pour but de classer les eaux de diverses origines selon la nature et la concentration des produits qu'elles transportent et de les acheminer vers le traitement dont elles sont justiciables.

Les bains concentrés usés sont destinés à être détoxiqués.

Les bains de rinçage mort, dont le contenu n'est pas récupéré, sont traités comme des bains concentrés usés.

Les eaux de rinçage courant sont collectées sous conduites fermées à partir des bacs de rinçage et au-delà de la zone de rétention.

Les eaux qui ne sont pas recyclées sont dirigées vers la détoxication.

Les eaux de lavage des sols sont collectées dans la cuvette de rétention de l'atelier et traitées comme un bain concentré.

Les écoulements accidentels sont recueillis dans les cuvettes de rétention. Ils sont soit récupérés, soit traités comme des bains concentrés usés.

Il en est de même des eaux de lavage des sols dans le cas où se serait produit un déversement accidentel.

Les effluents liquides subissent une décyanuration suivie d'une neutralisation avant leur rejet.

Les emballages ayant contenu des produits toxiques sont nettoyés avant leur élimination. Les eaux de nettoyage sont détoxiquées.

9.1.10. Installations de traitement des effluents

La détoxication des eaux résiduaires est effectuée en continu.

Les contrôles des quantités de réactifs à utiliser sont effectués en continu.

L'ouvrage d'évacuation des eaux issues de la station de détoxication est aménagé pour permettre ou faciliter la mesure de débit et l'exécution des prélèvements.

Un préposé dûment formé contrôle les paramètres du fonctionnement des dispositifs de traitement des rejets conformément au manuel de conduite et d'entretien.

Ce document, maintenu en bon état, est tenu à la disposition de l'inspection des installations classées. Le préposé s'assure notamment de la présence de réactifs nécessaires et du bon fonctionnement des systèmes de régulation, de contrôle et d'alarme.

9.1.11. Alarmes pH

Les systèmes de contrôle en continu déclenchent, sans délai, une alarme sonore signalant le rejet d'effluents non conformes aux limites de pH et entraînent automatiquement l'arrêt immédiat de ces rejets.

9.1.12. Arrêt des installations électriques hors période ouvrée

Les installations électriques, à l'exception des équipements de sécurité (détection incendie, détection de liquides dans les rétentions,...), sont mises à l'arrêt en dehors des heures ouvrées.

Cette disposition fait l'objet de consignes et d'une traçabilité.

9.1.13. Gestion des produits

Les réserves de cyanure et des autres substances ou mélanges dangereux à mention de danger H300, H301, H310, H311, H330, H331, H350, H351, H370 ou H372 sont entreposées à l'abri de l'humidité. Le local contenant les produits cyanurés ne renferme pas de solutions acides. Les locaux sont pourvus de fermeture de sûreté et d'un système de ventilation naturelle ou forcée donnant sur l'extérieur.

Seuls les personnels nommément désignés et spécialement formés ont accès aux dépôts de cyanures et autres produits dangereux. Ceux-ci ne délivrent que les quantités strictement nécessaires pour ajuster la composition des bains et cuves de traitement. Ces produits ne doivent pas séjourner plus de 24 h dans l'atelier. Dans le cas où l'ajustement de la composition des bains est fait à partir de solutions disponibles en conteneur et ajoutées par des systèmes automatiques, la quantité strictement nécessaire est un conteneur.

L'acide sulfurique est livré sur le site sous forme de GRV. Il est interdit de recevoir de l'acide sulfurique en vrac.

9.1.14. Consommation spécifique

I. Les systèmes de rinçage sont conçus et exploités de manière à obtenir une consommation d'eau spécifique, rapportée au mètre carré de la surface traitée, dite « consommation spécifique », la plus faible possible.

La consommation spécifique d'eau maximale de l'installation est définie par l'exploitant.

Sont pris en compte dans le calcul de la consommation spécifique :

- les eaux de rinçage ;
- les vidanges de cuves de rinçage ;
- les éluats, rinçages et purges des systèmes de recyclage, de régénération et de traitement spécifique des effluents ;
- les vidanges des cuves de traitement ;
- les eaux de lavage des sols ;
- les effluents des stations de traitement des effluents atmosphériques.

Ne sont pas pris en compte dans le calcul de la consommation spécifique :

- les eaux de refroidissement ;
- les eaux évaporées ;
- les eaux pluviales ;
- les effluents issus de la préparation d'eaux d'alimentation de procédé.

On entend par surface traitée la surface immergée (pièces et montages) qui participe à l'entraînement du bain. La surface traitée est déterminée soit directement, soit indirectement en fonction des consommations électriques, des quantités de métaux utilisés, de l'épaisseur moyenne déposée ou par toute autre méthode adaptée au procédé utilisé. La consommation spécifique est exprimée pour l'installation, en tenant compte du nombre de fonctions de rinçage.

Il y a une fonction de rinçage chaque fois qu'une pièce quitte un bain de traitement et subit un rinçage (quel que soit le nombre de cuves ou d'étapes constituant ce rinçage).

II. La consommation spécifique d'eau ne doit pas excéder 8 litres par mètre carré de surface traitée et par fonction de rinçage. Le calcul de la consommation spécifique est tenu à la disposition de l'inspection des installations classées.

9.2. Dispositions particulières applicables aux produits toxiques

9.2.1. Rétentions des aires et locaux de travail

Le sol des aires de stockage ou de manipulation des produits dangereux pour l'homme ou susceptibles de créer une pollution de l'eau ou du sol doit être étanche, interne vis-à-vis des produits, incombustible et équipé de façon à pouvoir recueillir les eaux de lavage, les eaux d'extinction et les produits répandus accidentellement ; pour cela un seuil surélevé par rapport au niveau du sol ou tout dispositif équivalent les sépare de l'extérieur ou d'autres aires ou locaux. Les produits recueillis sont de préférence récupérés et recyclés, ou en cas d'impossibilité, traités conformément au titre 5.

Le volume d'eau disponible pour lutter contre un incendie est au moins égal à 5 m³ par tonne de produit stocké lorsqu'il n'existe pas d'installations fixes d'extinction. Lorsqu'il existe une installation fixe d'extinction, le volume d'eau disponible doit permettre une application d'au moins 2 heures.

9.2.2. Aménagement et organisation des stockages de produits toxiques

La hauteur maximale d'un stockage de substances ou préparations sous forme solide ne doit pas excéder 8 mètres dans un bâtiment, 4 mètres à l'air libre ou sous auvent.

La hauteur maximale d'un stockage de substances ou préparations sous forme liquide ne devra pas excéder 5 mètres dans un bâtiment, 4 mètres à l'air libre ou sous auvent.

Pour assurer une bonne ventilation, un espace libre doit être d'au moins un mètre entre le stockage des substances ou préparations toxiques et le plafond.

9.2.3. Stockage

Les récipients peuvent être stockés en plein air à condition que leur contenu ne soit pas sensible à des températures extrêmes et aux intempéries.

Les substances ou préparations toxiques doivent être stockées, manipulées ou utilisées dans les endroits réservés et protégés contre les chocs.

Les fûts, tonnelets ou bidons contenant des substances ou préparations toxiques doivent être stockés verticalement sur des palettes. Toute disposition doit être prise pour éviter la chute des récipients stockés à l'horizontale.

9.2.4. Détection de gaz

Des détecteurs de gaz sont mis en place dans les parties de l'installation visées à l'article 8.2.1 présentant les plus grands risques en cas de dégagement ou d'accumulation importante de gaz ou de vapeurs toxiques. Ces zones sont équipées de systèmes de détection dont les niveaux de sensibilité sont adaptés aux situations.

9.2.5. Captage et épuration des rejets à l'atmosphère

Les installations susceptibles de dégager des fumées, gaz, poussières ou odeurs doivent être munies de dispositifs permettant de collecter et canaliser autant que possible les émissions. Ces dispositifs, après épuration des gaz collectés en tant que de besoin, sont munis d'orifices obturables et accessibles aux fins d'analyse.

Le débouché des cheminées doit être éloigné au maximum des habitations et ne pas comporter d'obstacles à la diffusion des gaz (chapeaux chinois...).

9.2.6. Valeurs limites et conditions de rejet

Tout rejet à l'atmosphère doit être réalisé de façon à ne pas entraîner de danger pour l'environnement ou pour les personnes.

En situation normale ou accidentelle, la valeur-guide à ne pas dépasser (définie soit par l'exploitant, soit par le fournisseur) doit être définie pour chaque substance ou préparation.

De plus, la vitesse de passage de l'air sans traitement de gaz doit être d'au moins 8 m/s en sortie de ventilation. Le point de rejet doit dépasser d'au moins 3 mètres les bâtiments occupés par des tiers situés dans un rayon de 15 mètres.

Les effluents gazeux doivent respecter les valeurs limites définies ci-après, exprimées dans les conditions normales de température (273 K) et de pression (101,3 kPa) après déduction de la vapeur d'eau (gaz sec) : les gaz rejetés à l'atmosphère ne doivent pas contenir plus de 150 mg/Nm³ de poussières.

9.3. Dispositions particulières applicables à l'atelier d'emploi de matières plastiques (bâtiment n°13)

Le glycol usagé est destiné à la régénération.

9.3.1. Éclairage artificiel et chauffage des locaux

Dans le cas d'un éclairage artificiel, seul l'éclairage électrique est autorisé. Les appareils d'éclairage fixes sont éloignés des produits stockés afin d'éviter leur échauffement.

Des méthodes indirectes et sûres telles que le chauffage à eau chaude, à la vapeur ou à air chaud dont la source se situera en dehors des aires de transformation doivent être utilisées. L'utilisation de convecteurs électriques, de poêles, de réchauds ou d'appareils de chauffage à flamme nues est à proscrire. Dans le cas d'un chauffage par air chaud pulsé produit par un générateur thermique, toutes les gaines d'air chaud sont entièrement réalisées en matériaux incombustibles. Le chauffage électrique par résistance non protégée est autorisé dans les locaux administratifs ou sociaux séparés des aires de transformation.

9.3.2. Limitation des matières dangereuses ou combustibles

La présence dans les ateliers de matières dangereuses ou combustibles est limitée aux nécessités de l'exploitation.

9.3.3. Consignes d'exploitation

Les opérations comportant des manipulations dangereuses et la conduite des installations (démarrage et arrêt, fonctionnement normal, entretien...) doivent faire l'objet de consignes d'exploitation écrites. Ces consignes prévoient notamment :

- les modes opératoires,
- la fréquence de contrôle des dispositifs de sécurité et de traitement des pollutions et nuisances générées,
- les instructions de maintenance et de nettoyage,
- le maintien dans l'atelier de fabrication de la quantité de matières nécessaire au fonctionnement de l'installation.

9.3.4. Moyens d'intervention spécifiques

L'installation doit être dotée de moyens de secours contre l'incendie appropriés aux risques et conformes aux normes en vigueur, notamment :

- d'un système interne d'alerte incendie,
- de robinets d'incendie armés,

— d'un système de détection automatique de fumées avec report d'alarme exploitable rapidement.

Les robinets d'incendie armés (RIA) sont répartis dans le local abritant l'installation en fonction de ses dimensions et sont situés à proximité des issues ; ils sont disposés de telle sorte qu'un foyer puisse être attaqué simultanément par deux lances en directions opposées. Ils sont protégés contre le gel.

9.4. Dispositions applicables au dépôt extérieur de mono éthylène glycol

Il est interdit d'y entreposer d'autres matières combustibles. Cette interdiction est affichée de manière apparente aux abords du dépôt ainsi qu'à l'extérieur de la cuvette de rétention.

Pour la protection incendie du dépôt, l'exploitant doit disposer d'au moins 2 extincteurs, d'un poste d'eau, de sable maintenu à l'état meuble et sec et de pelles de projection.

La cuve est soigneusement fermée et avec indication de son contenu.

L'aire de dépotage est aménagée de telle sorte qu'à la suite d'un incident les liquides répandus ne puissent se propager ou polluer les eaux.

9.5. Dispositions applicables aux procédés de chauffage utilisant comme fluide caloporteur des corps organiques combustibles

a) Les dispositions ci-après visent le générateur seul s'il est dans un local distinct de celui des échangeurs et l'ensemble de l'installation si le générateur et les échangeurs sont dans le même local.

Le liquide organique combustible est contenu dans une enceinte métallique entièrement close, pendant le fonctionnement, à l'exception de l'ouverture des tuyaux d'évent.

Dans le cas d'une installation en circuit fermé à vase d'expansion ouvert, un ou plusieurs tuyaux d'évent fixés sur le vase d'expansion permettent l'évacuation facile de l'air et des vapeurs du liquide combustible. Leur extrémité est convenablement protégée contre la pluie, garnie d'une toile métallique à mailles fines, et disposée de manière que les gaz qui s'en dégagent puissent s'évacuer à l'air libre à une hauteur suffisante, sans refluer dans les locaux voisins ni donner lieu à des émanations gênantes pour le voisinage.

Au cas où une pression de gaz s'ajouterait à la pression propre de vapeur du liquide, l'atmosphère de l'appareil est constituée par un gaz inerte vis-à-vis de la vapeur du fluide considéré dans les conditions d'emploi.

Dans le cas d'une installation en circuit fermé à vase d'expansion fermé, des dispositifs de sécurité en nombre suffisant et de caractéristiques convenables sont disposés de telle façon que la pression ne s'élève en aucune circonstance au-dessus de la pression du timbre.

À raison de leurs caractéristiques, les générateurs sont, le cas échéant, soumis au règlement sur les appareils à vapeur et les canalisations et récipients au règlement sur les appareils à pression de gaz.

Au point le plus bas de l'installation, un dispositif de vidange totale permet d'évacuer rapidement le liquide combustible en cas de fuite constatée en un point quelconque de l'installation. L'ouverture de cette vanne doit interrompre automatiquement le système de chauffage. Une canalisation métallique, fixée à demeure sur la vanne de vidange, conduit par gravité le liquide évacué jusqu'à un réservoir métallique de capacité convenable, situé de préférence à l'extérieur des bâtiments et entièrement clos, à l'exception d'un tuyau d'évent disposé comme indiqué au 3e alinéa ci-dessus.

Un dispositif approprié permet à tout moment de s'assurer que la quantité de liquide contenu est convenable.

Un dispositif thermométrique permet de contrôler à chaque instant la température maximale du liquide transmetteur de chaleur.

Un dispositif automatique de sûreté empêche la mise en chauffage ou assure l'arrêt du chauffage lorsque la quantité de liquide transmetteur de chaleur ou son débit dans chaque générateur en service sont insuffisants.

Un dispositif thermostatique maintient entre les limites convenables la température maximale du fluide transmetteur de chaleur.

Un second dispositif automatique de sûreté, indépendant du thermomètre et du thermostat précédents, actionne un signal d'alerte, sonore et lumineux, au cas où la température maximale du liquide combustible dépasserait accidentellement la limite fixée par le thermostat.

b) Les dispositions ci-après visent uniquement les échangeurs lorsque ceux-ci sont situés dans un local distinct de celui des générateurs :

- le liquide organique combustible est contenu dans une enceinte métallique entièrement close, pendant le fonctionnement, à l'exception de l'ouverture des tuyaux d'évent ;
- un dispositif approprié permet à tout moment de s'assurer que la quantité de liquide contenu est convenable ;
- un dispositif thermométrique permet de contrôler à chaque instant la température maximale du liquide transmetteur de chaleur ;
- un second dispositif automatique de sûreté, indépendant du thermomètre et du thermostat précédents, actionne un signal d'alerte, sonore et lumineux, au cas où la température maximale du liquide combustible dépasserait accidentellement la limite fixée par le thermostat.

L'atelier indépendant du local renfermant le générateur est construit et aménagé de telle façon qu'un incendie ne puisse se propager du générateur aux échangeurs.

Dans le cas d'une installation en circuit fermé à vase d'expansion ouvert, un ou plusieurs tuyaux d'évent fixés sur le vase d'expansion permettent l'évacuation facile de l'air et des vapeurs du liquide combustible. Leur extrémité est convenablement protégée contre la pluie, garnie d'une toile métallique à mailles fines, et disposée de manière que les gaz qui s'en dégagent puissent s'évacuer à l'air libre à une hauteur suffisante sans refluer dans les locaux voisins ni donner lieu à des émanations gênantes pour le voisinage.

Au cas où une pression de gaz s'ajouterait à la pression propre de vapeur du liquide, l'atmosphère de l'appareil est constituée par un gaz inerte vis-à-vis de la vapeur du fluide considéré dans les conditions d'emploi.

Dans le cas d'une installation en circuit fermé à vase d'expansion fermé, des dispositifs de sécurité en nombre suffisant et de caractéristiques convenables sont disposés de telle façon que la pression ne s'élève en aucune circonstance au-dessus de la pression du timbre.

À raison de leurs caractéristiques, les canalisations et échangeurs sont soumis, le cas échéant, au règlement sur les appareils à pression de gaz.

Au point le plus bas de l'installation, on aménagera un dispositif de vidange totale permettant d'évacuer totalement le liquide combustible en cas de fuite constatée en un point quelconque de l'installation. L'ouverture de cette vanne devra interrompre automatiquement le système de chauffage du générateur. Une canalisation métallique fixée à demeure sur la vanne de vidange conduira par gravité le liquide évacué jusqu'à un réservoir métallique de capacité convenable, situé de préférence à l'extérieur des bâtiments et entièrement clos, à l'exception d'un tuyau d'évent disposé conformément au 3^e alinéa du 10.2 ci-dessus.

Le chauffage de l'atelier et des appareils de traitement ne peut se faire qu'à la vapeur, à l'eau chaude ou par tout autre procédé présentant des garanties équivalentes de sécurité.

L'atelier ne renferme aucun foyer ; s'il existe un foyer dans un local contigu à l'atelier, ce local est séparé de l'atelier par une cloison incombustible et REI 120 sans baie de communication.

9.6. Dispositions applicables aux ateliers de travail mécanique des métaux par formage (bâtiments n° 32, 34, 36, 31, 35b et 35d)

Les éléments de construction présentent les caractéristiques de réaction et de résistance au feu suivantes :

- murs et couverture incombustibles,
- parois coupe-feu de degré 2 heures,
- portes pare-flammes de degré une demi-heure.

La consommation d'eau est réduite au maximum, notamment par recyclage.

La présence dans l'installation de matières dangereuses ou combustibles est limitée aux nécessités de l'exploitation.

9.6.1. Interdiction de rejet

Tout effluent aqueux industriel issu de l'installation de travail mécanique des métaux est considéré comme un déchet et traité conformément au titre 5.

9.7. Dispositions applicables aux ateliers de charge d'accumulateurs

Les locaux où sont installés les installations de charge d'accumulateurs sont très largement ventilés par la partie supérieure de manière à éviter toute accumulation de mélange gazeux inflammable dans les locaux.

Aucune matière combustible n'est entreposée à proximité des installations de charge.

Le sol des locaux est imperméable et présente une pente convenable pour l'écoulement des eaux de manière à éviter toute stagnation.

L'interdiction de fumer et d'apporter du feu est indiquée à l'entrée des locaux de charge.

9.8. Dispositions spécifiques applicables aux stockages de matières combustibles

9.8.1. Stockage de colorants

La hauteur maximale de stockage dans le bâtiment de stockage de colorants est de 1,5 m. Le volume stocké ne dépasse pas 15 m³.

9.8.2. Locaux 61a, 61b et 61c

Les cellules 61a et 61b contiennent des cylindres en polyéthylène. La cellule 61c contient des palettes bois. Les parois extérieures sont REI 60.

La hauteur de stockage maximale est de :

- 2 m pour la cellule 61a,
- 2,4 m pour la cellule 61b,
- 3 m pour la cellule 61c.

9.8.3. Stockage extérieur de billes polyéthylène

La surface de stockage de billes polyéthylène, située à l'Ouest du bâtiment 15, est au maximum de 200 m². La hauteur maximale de stockage est de 2 m.

En fonction du risque, le stockage pourra être divisé en plusieurs volumes unitaires (îlots). Dans tous les cas, le stockage est organisé de telle façon qu'au minimum le tiers de la surface au sol n'est en aucun cas utilisé à des fins de stockage. Des passages libres, d'au moins 2 mètres de largeur, entretenus en état de propreté, sont réservés latéralement autour de chaque îlot, de façon à faciliter l'intervention des services de sécurité en cas d'incendie.

9.8.4. Magasin cartons (bâtiment 99)

Les parois Nord, Est et Ouest de la cellule sont REI 60. Le plafond du rez-de-chaussée est REI 120. Les parois de l'étage sont REI 60.

La hauteur maximale de stockage est de 4 m. Une distance minimale de 1 mètre est maintenue entre le sommet des îlots et la base de la toiture ou le plafond ou de tout système de chauffage.

Les portes intérieures sont EI 60 (respectivement coupe-feu de degré 1 heure) et munies d'un ferme-porte ou d'un dispositif assurant leur fermeture automatique.

Le bâtiment 99 est équipé en partie haute de dispositifs permettant l'évacuation des fumées et gaz de combustion, dégagés en cas d'incendie (lanternes en toiture, ouvrants en façade ou tout autre dispositif équivalent). Les commandes d'ouverture manuelle sont placées à proximité des accès. Le système de désenfumage est adapté aux risques particuliers de l'installation.

Le sol des aires et locaux de stockage est incombustible (de classe A1).

A partir de la voie engins est prévu un accès à toutes les issues du bâtiment par un chemin stabilisé de 1,40 mètre de large au minimum.

9.8.4.1. Chaufferie pour le stockage de cartons

S'il existe une chaufferie, celle-ci est située dans un local exclusivement réservé à cet effet, extérieur au stockage ou isolé par une paroi de degré REI 120.

Toute communication éventuelle entre le local et le stockage se fait soit par un sas équipé de deux blocs-portes pare-flamme de degré une demi-heure, munis d'un ferme-porte, soit par une porte coupe-feu de degré EI 120. A l'extérieur de la chaufferie sont installés :

- une vanne sur la canalisation d'alimentation des brûleurs permettant d'arrêter l'écoulement du combustible ;
- un coupe-circuit arrêtant le fonctionnement de la pompe d'alimentation en combustible ;
- un dispositif sonore et visuel d'avertissement, en cas de mauvais fonctionnement des brûleurs, ou un autre système d'alerte d'efficacité équivalente.

Le chauffage du dépôt et de ses annexes ne peut être réalisé que par eau chaude, vapeur produite par un générateur thermique ou autre système présentant un degré de sécurité équivalent. « Les systèmes de chauffage par aérothermes à gaz sont autorisés lorsque l'ensemble des conditions suivantes est respecté :

- les aérothermes sont de type C au sens de la norme FD CEN/ TR 1749 (version de novembre 2015) ;
- la tuyauterie alimentant en gaz un aérotherme est située à l'extérieur de l'entrepôt et pénètre la paroi extérieure ou la toiture de l'entrepôt au droit de l'aérotherme afin de limiter au maximum la longueur de la tuyauterie présente à l'intérieur des cellules. La partie résiduelle de la tuyauterie interne à la cellule est située dans une gaine réalisée en matériau de classe A2 s1 d0 permettant d'évacuer toute fuite de gaz à l'extérieur de l'entrepôt ;
- les tuyauteries d'alimentation en gaz sont en acier et sont assemblées par soudure. Les soudures font l'objet d'un contrôle initial par un organisme compétent, avant mise en service de l'aérotherme ;
- les aérothermes et leurs tuyauteries d'alimentation en gaz sont protégés des chocs mécaniques, notamment de ceux pouvant provenir de tout engin de manutention ;
- toutes les parties des aérothermes sont à une distance minimale de deux mètres de toute matière combustible ;

- une mesure de maîtrise des risques est mise en place pour, en cas de détection de fuite de gaz ou détection d'absence de flamme au niveau de l'aérotherme, entraîner la fermeture de deux vannes d'isolement situées sur la tuyauterie d'alimentation en gaz, de part et d'autre de la paroi extérieure ou de la toiture de l'entrepôt ;
- toute partie de l'aérotherme en contact avec l'air ambiant présente une température inférieure à 120° C. En cas d'atteinte de cette température, une mesure de maîtrise des risques entraîne la mise en sécurité de l'aérotherme et la fermeture des deux vannes citées à l'alinéa précédent ;
- les aérothermes, les tuyauteries d'alimentation en gaz et leurs gaines ainsi que les mesures de maîtrise des risques associés font l'objet d'une vérification initiale et de vérifications périodiques, au minimum, annuelles par un organisme compétent. »

Dans le cas d'un chauffage par air chaud pulsé de type indirect produit par un générateur thermique, toutes les gaines d'air chaud sont entièrement réalisées en matériaux A2 s1 d0 (respectivement M0).

En particulier, les canalisations métalliques, lorsqu'elles sont calorifugées, ne sont garnies que de calorifuges en matériaux A2 s1 d0 (respectivement M0). Des clapets coupe-feu sont installés si les canalisations traversent un mur entre deux cellules. Les moyens de chauffage des postes de conduite des engins de manutention, s'ils existent, présentent les mêmes garanties de sécurité que celles prévues pour les locaux dans lesquels ils circulent.

Les moyens de chauffage des bureaux de quais, s'ils existent, présentent les mêmes garanties de sécurité que celles prévues pour les locaux dans lesquels ils sont situés.

9.8.5. Local 49 (produits combustibles divers)

La hauteur maximale des stockages est de 4 m.

Les stockages sont situés à 10 m de la paroi Est du local. Les parois sont REI 60.

9.8.6. Dispositions applicables aux stockages/activités pyrotechniques

Les stockages pyrotechniques sont effectués selon les dispositions maximales suivantes :

n° bâtiment pyrotechnique	18	10/86	19	59	54	14	67
Quantité maximale en kg de matière active stockée	617	1300	195	112	2230	325 (rubrique 4220) + 562 (rubrique 4210)	3345
Type de produits	Amorçages	Douilles Amorçages	Douilles Amorçages	Douilles Cartouches Amorçages		Amorçages Douilles	Douilles Cartouches Amorçages
Hauteur maximale de stockage	/	4,5 m	/	1,5 m		/	5 m

Aucune substance pyrotechnique n'est stockée dans les bâtiments n° 76/77, 79 et 84.

Dans le bâtiment 14, la quantité maximale de matières actives en production est de 562 kg.

Le bâtiment 10/86 est constitué d'une structure R60. Le plafond du rez-de-chaussée est REI 120. Les parois du bâtiment sont EI60. Il n'y a aucune ouverture vitrée du côté Est du bâtiment 10/86 sur la partie au rez-de-chaussée. Les stockages d'amorçages et douilles amorcées sont effectués à 0,5 m de la paroi Est du site.

Le local 59/54 est constitué de parois REI60.

Le local 67 est constitué d'une structure R30 et de parois EI60. Les stockages sont situés à 22,5 m de la paroi Est du site.

Les locaux de stockage de produits pyrotechniques ne sont pas utilisés à des fins autres que lesdits stockages ; ils sont débarrassés de toute accumulation de matières combustibles telles que étagères en bois...

Les activités/stockages pyrotechniques sont soumises aux dispositions de l'arrêté interministériel du 20 avril 2007 fixant les règles relatives à l'évaluation des risques et à la prévention des accidents dans les établissements pyrotechniques et sont considérées comme des installations visées par le décret du 28/09/1979.

9.8.6.1. Stockage d'amorces (bâtiments 18)

Les amorces ne sont introduites dans ce dépôt que dans des emballages de sécurité agréés pour le transport ayant pour division de risque la classe 1.4S.

Les caisses contenant les amorces sont éloignées des sources de chaleur ainsi que des installations électriques. Elles doivent être placées de manière à être facilement extraites en cas d'incendie.

9.8.6.2. Stockages des douilles et de cartouches

Les stockages de douilles dans les bâtiments 19, 54/59, 10/86, 14 disposent des aménagements minimum suivants :

- RIA près des accès de telle façon que toute la surface des stockages soit « balayée »,
- installations électriques réduites au minimum et conforme à celles exigibles dans les zones présentant des risques pyrotechniques,
- interrupteur général près de l'entrée principal de chaque bâtiment.

9.9. Dispositions relatives aux mesures de maîtrise des risques

Deux mesures de maîtrise du risque sont mises en place sur le site :

- détection incendie avec activation d'un système d'extinction automatique dans les locaux 61a, 61b et 61c d'ici le 31/12/2026 ;
- détection incendie avec activation d'un système de refroidissement de la cuve de propane.

Les mesures de maîtrise des risques doivent être efficaces, avoir une cinétique de mise en œuvre en adéquation avec celle des événements à maîtriser, être testées et maintenues de façon à garantir un niveau de confiance 1.

9.10. Dispositions applicables aux modifications de la topographie de la zone Sud du site en zone inondable par des déblais et remblais

Placer les équipements (moteurs, pompe,...) et réseaux sensibles à l'eau, les coffrets d'alimentation à une cote supérieure à la cote de référence, soit au minimum de la cote 113,30 (cote de référence) + 0,20 m (revanche) = 113,50 m NGF.

Les organes de prise d'eau devront être positionnés ou protégés afin qu'ils ne puissent pas subir de dégâts en cas de crue.

Les éventuelles clôtures devront être réalisées sans mur bahut, avec un simple grillage. Elles doivent être perméables afin de ne pas gêner l'écoulement de l'eau.

Les travaux étant réalisés dans un secteur couvert par un plan de prévention des risques, le récolement est obligatoire, en application de l'article R 462.7 du Code de l'Urbanisme.

Titre 10. Échéances

Articles	Types de mesure à prendre	Date d'échéance
9.9	Mise en place des MMR	31/12/2026

Titre 11. Délais et voies de recours – Publicité – Exécution

11.1. Délais et Voies de Recours

La présente décision est soumise à contentieux de pleine juridiction. Il peut être déféré auprès du Tribunal administratif de GRENOBLE :

1° Par les pétitionnaires ou exploitants, dans un délai de deux mois à compter du jour où la décision leur a été notifiée ;

2° Par les tiers intéressés en raison des inconvénients ou des dangers pour les intérêts mentionnés à l'article L. 181-3, dans un délai de deux mois à compter de :

a) L'affichage en mairie dans les conditions prévues au 2° de l'article R. 181-44

b) La publication de la décision sur le site internet de la préfecture prévue au 4° du même article.

Le tribunal administratif peut être saisi d'une requête déposée sur le site www.telerecours.fr

Le présent arrêté peut faire l'objet d'un recours gracieux ou hiérarchique dans le délai de deux mois. Ce recours administratif prolonge de deux mois les délais mentionnés aux 1° et 2° ci-avant.

Les tiers qui n'ont acquis ou pris à bail des immeubles ou n'ont élevé des constructions dans le voisinage d'une installation classée que postérieurement à l'affichage ou à la publication de l'arrêté autorisant l'ouverture de cette installation ou atténuant les prescriptions primitives ne sont pas recevables à déférer ledit arrêté à la juridiction administrative.

La présente décision peut faire l'objet d'une demande d'organisation d'une mission de médiation telle que définie par l'article L. 213-1 du code de justice administrative, auprès du Tribunal administratif de Grenoble.

Tout recours administratif ou contentieux doit être notifié à l'auteur et au bénéficiaire de la décision, à peine, selon le cas, de non prorogation du délai de recours contentieux ou d'irrecevabilité. Cette notification doit être adressée par lettre recommandée avec accusé de réception dans un délai de quinze jours francs à compter de la date d'envoi du recours administratif ou du dépôt du recours contentieux (article R. 181-51 du code de l'environnement).

11.2. Publicité

Conformément aux dispositions de l'article R. 181-44 du code de l'environnement, un extrait du présent arrêté mentionnant qu'une copie du texte intégral est déposée aux archives de la mairie et mise à la disposition de toute personne intéressée, sera affiché en mairie de BOURG-LES-VALENCE pendant une durée minimum de quatre semaines.

La maire de BOURG-LES-VALENCE fera connaître par procès verbal, adressé à la DDPP de la Drôme, l'accomplissement de cette formalité.

Le présent arrêté sera publié sur le site internet de la préfecture pendant une durée minimale de quatre mois.

11.3. Exécution - Notification

Le secrétaire général de la préfecture de la Drôme, le directeur régional de l'environnement, de l'aménagement et du logement (DREAL) Auvergne-Rhône-Alpes et la maire de BOURG-LES-VALENCE sont chargés, chacun en ce qui le concerne, de l'exécution du présent arrêté qui sera notifié au représentant légal de l'exploitation.

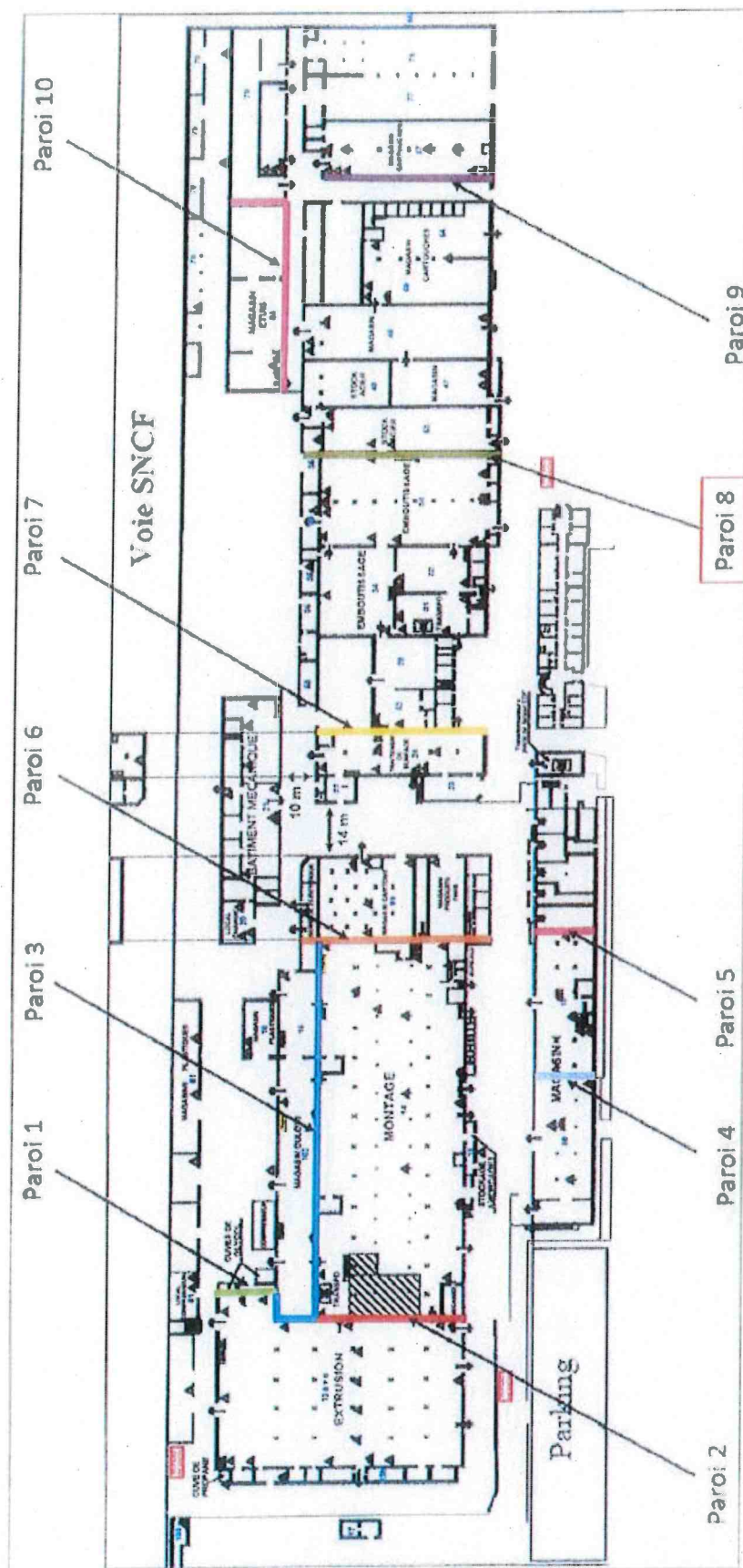
Fait à Valence, le **- 4 MAI 2026**

La Préfète,

Pour la Préfète, et par délégation
Le Secrétaire Général

Cyril MOREAU

Annexe I : plan d'implantation des parois de recoupement coupe-feu



Vu pour être annexé

20260327 DEC DREN 0382
à l'arrêté n° du 04/05/2026

Pour la Préfète et par délégation
Le Sous-Prefet Général
DROME

du pour être

à l'égard de



Annexe : plan d'implantation des piézomètres



Annexe : plan d'implantation des points de mesure de niveaux sonores



